



website <http://www.lgservice.com>

LG

LG

PC centrální řídicí ovladač

PŘÍRUČKA UŽIVATELE

DŮLEŽITÉ

Přečtěte si prosím pečlivě a důkladně tuto příručku pro uživatele před instalací své vnitřní klimatizační jednotky a jejím uvedením do provozu.

Tuto příručku uživatele po prostudování pečlivě uschovejte, aby byla k dispozici pro vaši budoucí potřebu.

BEZPEČNOSTNÍ OPATŘENÍ

Věnujte velkou pozornost bezpečnostním opatřením, abyste předešli možným rizikům a poškozením z důvodu nesprávného zacházení nebo nesprávné instalace. Společnost LG není zodpovědná za jakékoliv škody zaviněné nesprávným zacházením s tímto výrobkem.

OBSAH

Obsah	2
Centrální ovladač LG ACCS IV	3
Program LG ACCS IV.....	8
Systém řízení a monitorování.....	12
Systém řízení a monitorování Rekuperačních jednotek.....	18
Programování ovládacích funkcí.....	23
Funkce kontroly proudu.....	27
Funkce úspory energie.....	32
Funkce nastavení systému.....	35
Odstranění závad.....	45
Ukončení životnosti.....	46



PRO VAŠE ZÁZNAMY

Zde zapište číslo modelu a výrobní číslo:

Číslo modelu #

Výrobní číslo #

Naleznete je na štítku na boční straně každé jednotky.

Jméno prodejce

Datum nákupu

• Tuto stránku společně s účtenkou pečlivě uschovejte, aby byla

k dispozici pro ověření data nákupu nebo při uplatňování záruky.

PROSTUDUJTE TUTO PŘÍRUČKU

Naleznete zde mnoho užitečných pokynů, jak správně používat a udržovat vaše klimatizační zařízení. I nevelká preventivní péče mu věnovaná z vaší strany, vám může ušetřit mnoho času a peněz po celou dobu životnosti vaší klimatizační jednotky. V přehledné tabulce naleznete mnoho odpovědí na obecné problémy

a návod, jak odstranit případné závady. Jestliže si nejprve prostudujete

tento návod, jak odstranit závady, nebudete muset volat servisní službu.

PREVENTIVNÍ BEZPEČNOSTNÍ OPATŘENÍ

• **Kontaktujte autorizovaného servisního technika, pokud se vyskytne**

nutnost nějaké opravy nebo údržby této jednotky.

• **Doporučuje se k instalaci přizvat zkušeného montážního technika**

• **Nedoporučuje se používání této klimatizační jednotky malými dětmi**

nebo tělesně postiženými osobami bez patřičného dozoru.

• **Je třeba zajistit dohled nad malými dětmi, aby si s klimatizační**

jednotkou nehrály.

• **Pokud je zapotřebí vyměnit napájecí kabel, výměna smí být provedena pouze kvalifikovaným personálem při použití**

pouze

originálních náhradních součástí.

• **Instalační práce musejí být prováděny pouze**

kvalifikovaným

a autorizovaným personálem v souladu s Národními

předpisy

pro elektrická zařízení.



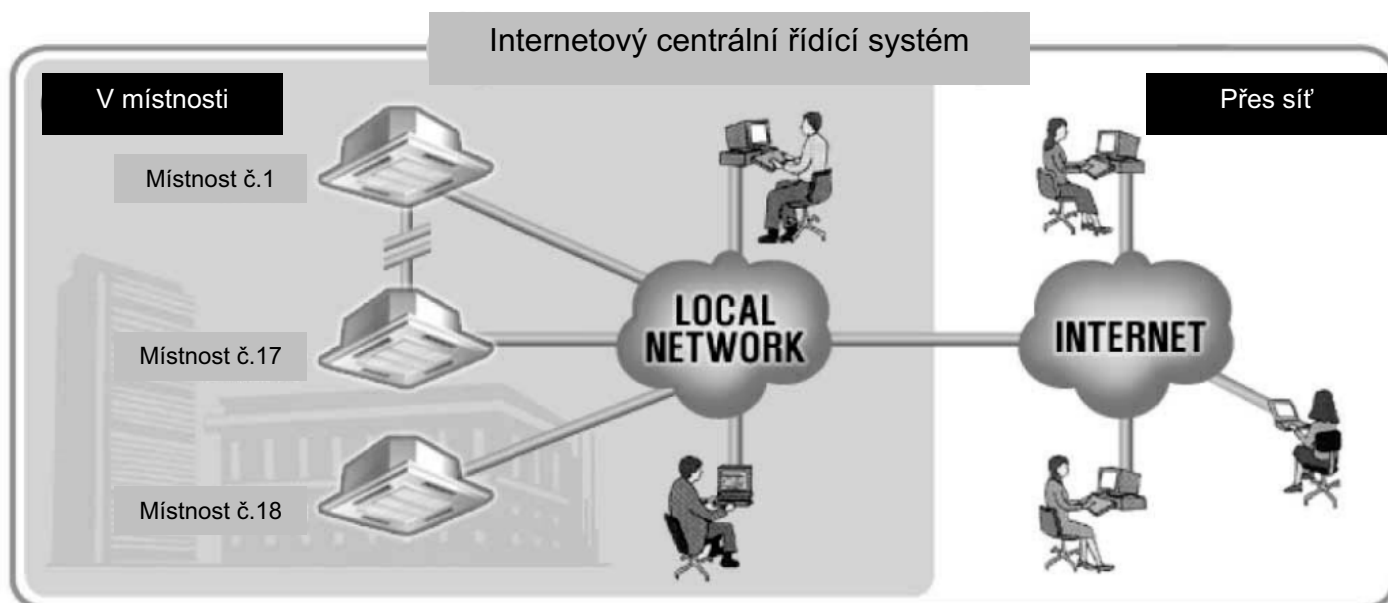
Centrální ovladač: představení LG ACCS IV

Co je LG ACCS IV?

LG ACCS IV je kontrolní a řídicí systém pracující na bázi PC řízení a monitoringu všech klimatizačních jednotek instalovaných v místnostech individuálně, nebo po jednotlivých skupinách. V daném čase je možné kontrolovat provozní stavy, detailně, nebo provést nastavení systému, včetně provozních režimů, úrovně otáček ventilátoru, uživatelského zámku, teploty atd., separátně, nebo paralelně. Můžete také využít funkce dálkového ovládání a monitorování klimatizačních jednotek přes Internet, nebo web vyhledávače.

Tento systém umožňuje programování provozních funkcí, kontroly napěťových přepětí v síti a funkce úspory energie blokací nezbytně důležitých funkcí uživatelského rozhraní s účelem komfortního uživatelsky snadného ovládání.

GUI (Graphic User Interface) graficky uživatelské rozhraní umožňuje aplikace funkcí a nastavení. Z tohoto důvodu můžete snadno ovládat funkce prostřednictvím tlačítek na displeji, nebo myši LG ACCS IV umožňující snadné ovládání uživatelského rozhraní.



LG ACCS IV charakteristika centrálního ovladače

1. Individuální/integrovaný provoz/monitoring

Můžete identifikovat provozní stav klimatizačních jednotek, provozní režim, rychlost otáček ventilátoru, zámek, nastavení teploty, chybové hlášení, atd. dle výběru a instalace klimatizačních jednotek přes individuální výběr, nebo celkový výběr. Funkce individuálního nastavení a detailního popisu je dostupná. Z tohoto důvodu je možné centrální řízení instalovaných klimatizačních jednotek instalovaných v kontrolní místnosti.

2. Skupinové řízení

Funkce skupinového řízení instalovaných klimatizačních jednotek je dostupná. Zákazníkovi je umožněno skupinové nastavení dle :individuálních potřeb, lokace, nebo velikosti klimatizačních jednotek. Pro usnadnění identifikace jednotky je dále dostupná funkce libovolného pojmenování skupin.

3. Funkce chybové diagnostiky

Instalované klimatizační jednotky mají dostupnou funkci vlastní chybové diagnostiky a přenosu dat do centrálního ovladače. Tato funkce umožňuje rychlou identifikaci a včasné řešení technických problémů, které prodlužují životnost klimatizačních jednotek.

4. Úspora nákladů na obsluhu

Bez instalace centrálního řídicího systému je vyžadováno individuální kontroly klimatizačních jednotek obsluhou. Pro tento účel bylo vyžadováno 2-3 osob zodpovídajících za obsluhu klimatizačních jednotek instalovaných na budově. Použitím centrálního řídicího systému umožňujícího manipulaci a nastavení funkcí jeho prostřednictvím se docílí znatelné úspory nákladů na obsluhu. Po nastavení funkcí prostřednictvím programování se práce ještě více z efektivní přednastavení provozních funkcí se provede automaticky.

5. Uživatelské GUI

Není zapotřebí speciálního vzdělání pro obsluhu centrálního ovládání, které umožňuje obsluhu prostřednictvím tlačítek na dotykové displeji, nebo srozumitelnými ovládacími znaky. Speciálně funkce programování byla navržena pro uživatelsky snadnou obsluhu a patentovaná technologie jednoho stisku tlačítka pro nastavení nahrazuje programování zadáváním prostřednictvím až 30 vstupních dat.

6. Nastavení automatických provozních funkcí/úspora energie

Dostupná je funkce pro nastavení automatických provozních funkcí v týdenních režimech. Systém umožňuje nastavení svátků jako prevenci proti spuštění klimatizačních jednotek a úsporu energie spojenou s centrálním řízením jednotek vyjma těchto dní. Funkce umožňuje taktéž nastavení volna, nebo svátků základních, středních a vysokých škol. Tento systém dosahuje efektivních výsledků úspory energie klimatizačních jednotek.

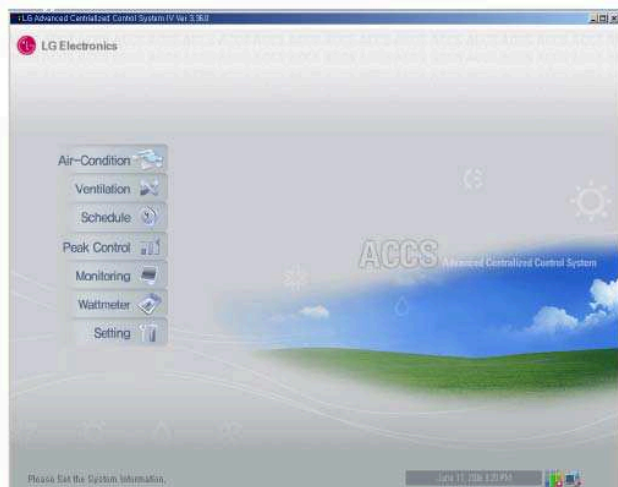
7. Centrální řízení prostřednictvím internetu

Můžete také využít funkce dálkového ovládání a monitorování klimatizačních jednotek přes Internet, nebo webového vyhledávače.

8. Funkce ochrany

Řídicí program je dostupný pouze v případě použití hardwarového klíče.

Funkce centrálního ovladače



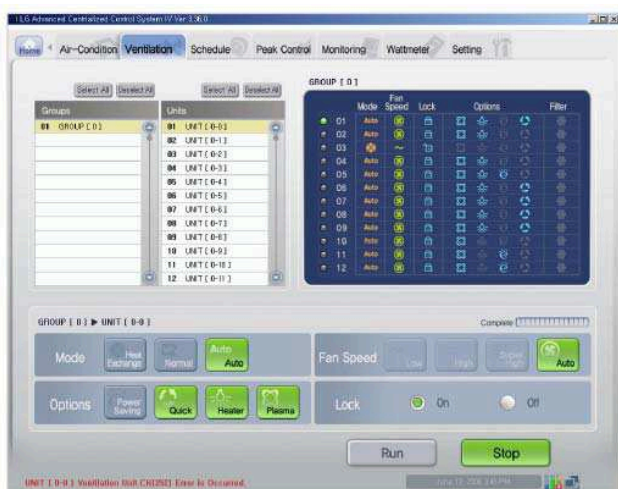
Domácí systém

Kontrola aktuálních funkcí klimatizačních jednotek.



Systém řízení a monitorování – klimatizačních jednotek

Snadná identifikace a řízení/monitorování provozních stavů klimatizačních jednotek, provozní režim, rychlost otáček ventilátoru, zámek, nastavení teploty, chybové hlášení, atd. dle výběru a instalace klimatizačních jednotek.



Systém řízení a monitorování – rekuperačních jednotek(ECO V)

Snadná identifikace a řízení/monitorování funkcí rekuperačních jednotek individuálně, nebo ve skupinách.



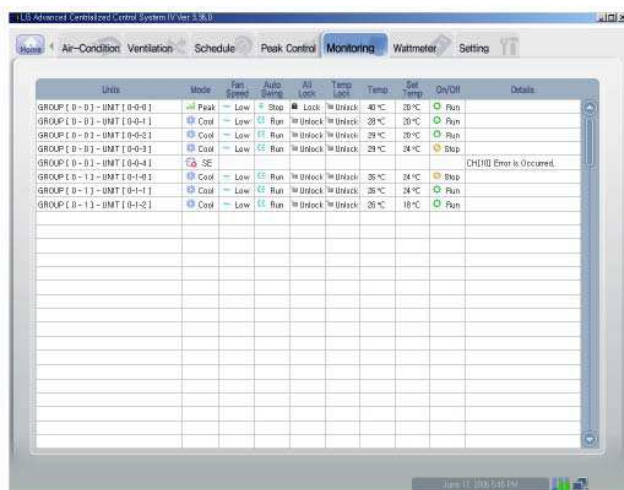
Nastavení programovatelných provozních funkcí

Funkce pro nastavení týdenních programovatelných provozních funkcí jednotlivých skupin klimatizačních jednotek, nebo individuálně.



Funkce řízení úspory energie

Systém umožňuje nastavení svátků jako prevenci proti spuštění klimatizačních jednotek a úsporu energie spojenou s centrálním řízením jednotek vyjma těchto dní. Tento systém dosahuje efektivních výsledků úspory energie klimatizačních jednotek.



Systém monitorování

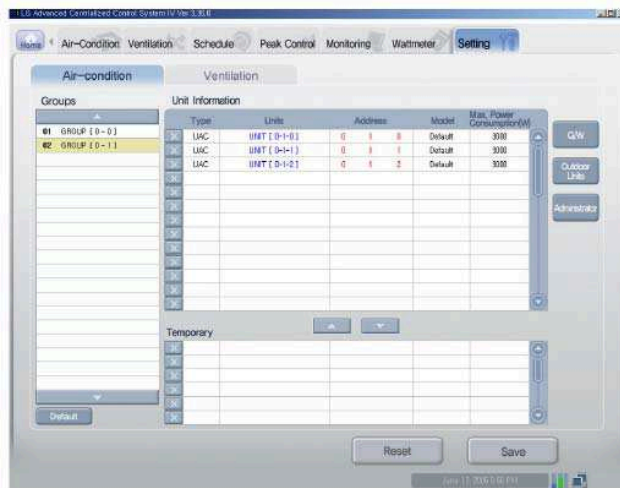
Snadné monitorování provozních stavů klimatizačních jednotek v aktuálním čase.



Funkce zobrazení spotřeby el. energie

Funkce kontroly celkové spotřeby el. energie jednotlivých vnitřních klimatizačních jednotek.

**Zapotřebí dodatečného nákupu:
PDI(PQNUD1S00)**




Skupinové řízení

Skupinové řízení umožňuje nastavení dle :individuálních potřeb,lokace, nebo velikosti klimatizačních jednotek.

Program LG ACCS IV

V nabídce start programu Windows klikněte na program LG ACCS.

(Klikněte na LG ACCS  ikonu).

Během spouštění programu se obrazí na displeji.



Zadejte „ID“ jméno a „Pasword“ heslo a klikněte na tlačítko „Login“.

(ID je uložené jméno uživatele a heslo skládá s číslic 21)

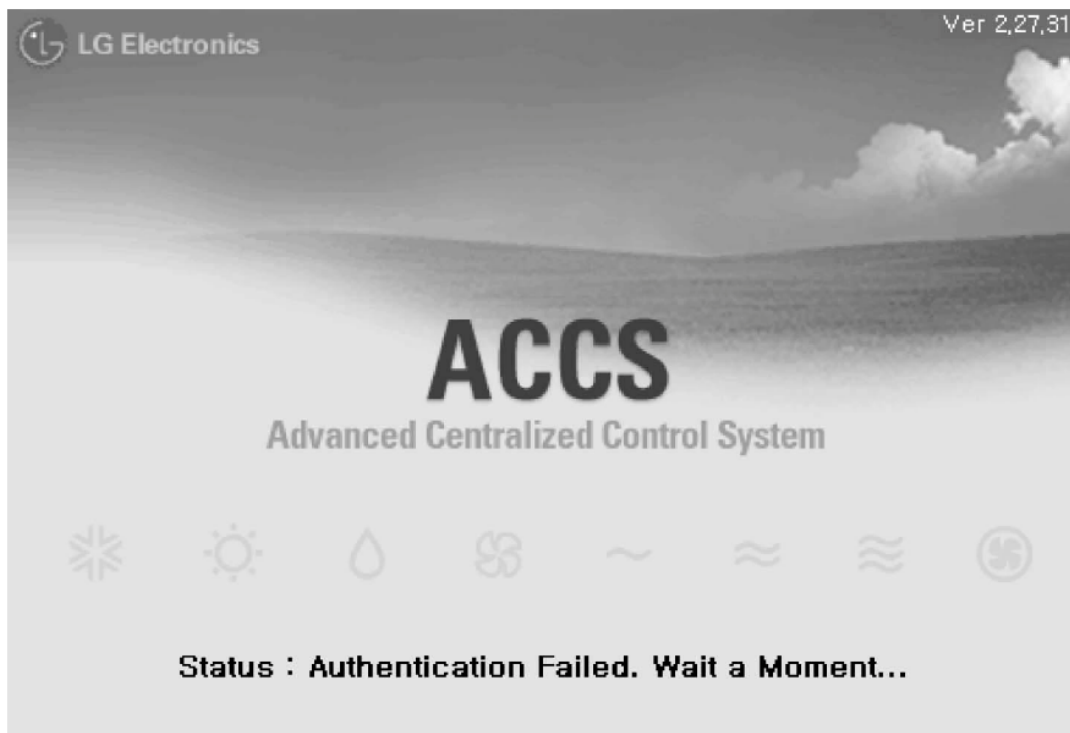
Klinete-li na tlačítko ukončení „cancel“ program bude ukončen.

- Program je možné spustit je za předpokladu instalace hardwarového klíče. Při vyjmutí hardwarového klíče se zobrazí chybové hlášení a program nebude spuštěn.

Chybové hlášení registrace

Seznam chybových hlášení

- ① **Status:Prosím ,vlozte jméno a heslo....“**
-uživatel nevložil jméno a heslo.
- ② **Status:Chybná identifikace.Počkejte chvíli....“**
-uživatel vložil chybné jméno,nebo heslo.
- ③ **Status:Chybně zadaný Login.Počkejte chvíli....“**
-v případě, že není spuštěn program „Engine“.
- ④ **Status:Chybné připojení,chybně zadaný Login.Počkejte chvíli....“**
-v případě, že dochází ke špatnému přenosu dat.
- ⑤ **Status:Vypršela licence klienta....“**
-požádejte o prodloužení licence.
- ⑥ **Status:Není akceptováno zadání.Zkuste to znovu....“**
-V případě registrace, ale příjmu chybných dat.

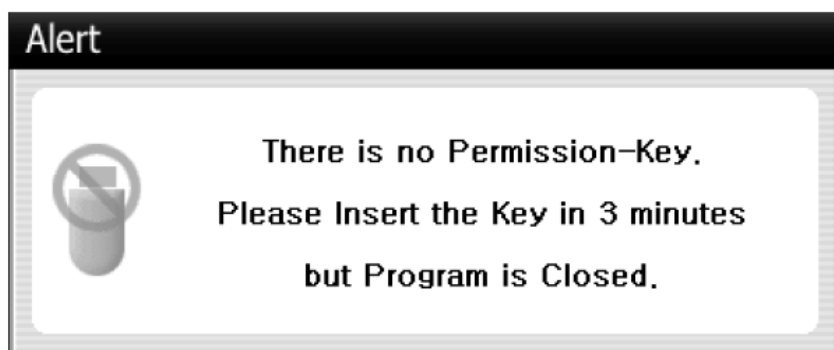


Jak používat hardverový klíč



Program je možné spustit je za předpokladu instalace hardwarového klíče. Při vyjmutí hardwarového klíče se zobrazí chybové hlášení a program nebude spuštěn. V případě chyby se zobrazí hlášení viz. obr. vlevo. Klikněte na OK a připojte hardwarový klíč.

▲ V případě, že není instalovaný hardwarový klíč, zobrazí se tato zpráva. (během spouštění programu)



V případě, že dojde k vyjmutí hardwarového klíče se zobrazí chybové hlášení a program nebude spuštěn. V případě chyby se zobrazí hlášení viz. obr. vlevo. Jestliže je hardwarový klíč připojen do 3 minut program je opětovně spuštěn.

V případě, že dojde k vyjmutí hardwarového klíče zobrazí se následující zpráva
Během spuštění programu



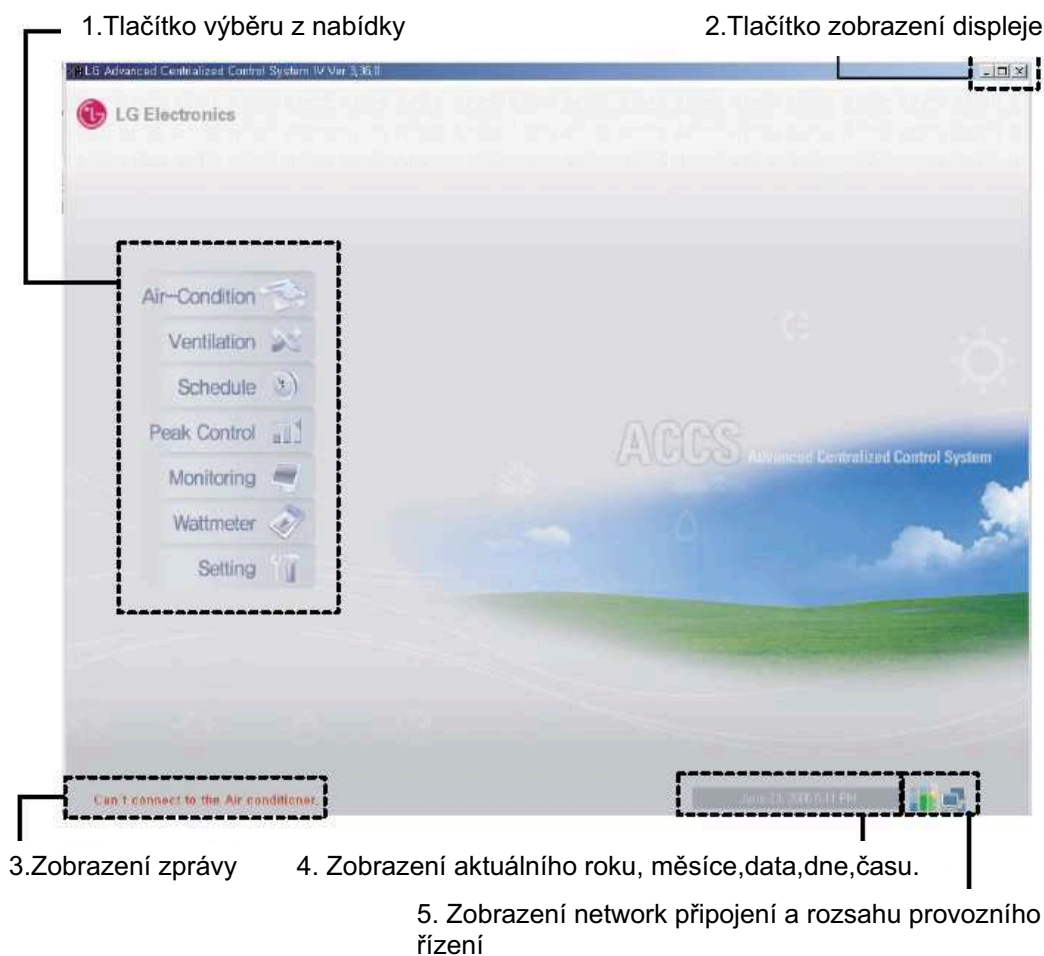
USB hardwarový klíč
(52mm x 15mm x 7mm)

Displej LG ACCS IV

V následujících částech vám představíme jednoduché příklady pro lepší objasnění kompozice zobrazení programu LG ACCS IV.

Programová nabídka obsahuje řízení klimatizačních jednotek, rekuperačních jednotek, časové nastavení, monitorování, chybové hlášení a nastavení systému.

- (1) **Tlačítko výběru z nabídky:** Spustíte řízení, monitorování, nebo nastavení funkcí výběrem aplikace v nabídce.
- (2) **Tlačítko zobrazení displeje:** Zvětšení, nebo zmenšení zobrazení.
- (3) **Zobrazení zprávy:** Zpráva zobrazí aktuální stav provozu, nebo upozornění na chybové hlášení.
- (4) Zobrazení aktuálního roku, měsíce, data, dne a času.
- (5) Zobrazení network připojení a rozsahu provozního řízení



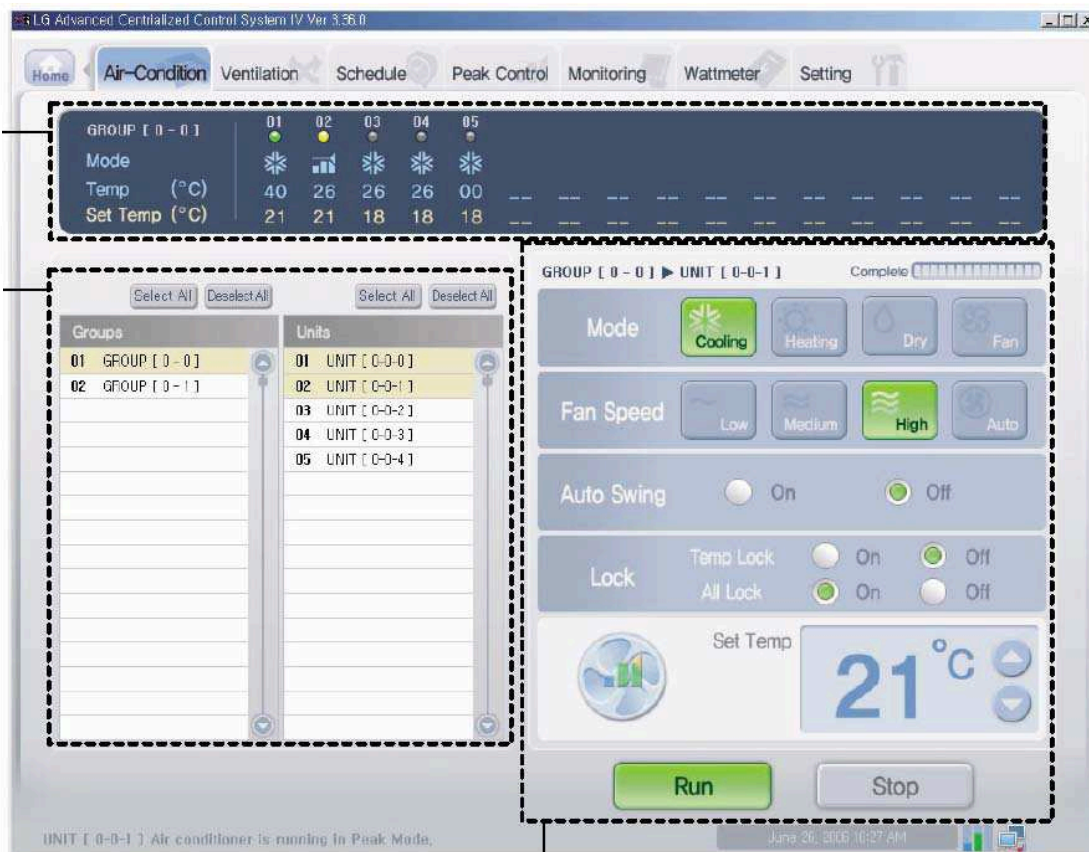
Peak operation rate icon	Network connection status
 Provozní stav napájení	 Chyba network připojení(NE)
 Ukončení zobrazení provozního stavu napájení (Není zobrazeno, pokud není instalováno)	 Network připojení(Normal)
	 Network připojení(Zaneprázdněno)

System řízení a monitorování

Ke standardním funkcím centrálního programu patří zapnuto/vypnuto řízení a monitorování, hlavní funkce a zobrazení některých zpráv.

1. Zobrazení provozního stavu klimatizačních jednotek

2. Zobrazení výběru skupin klimatizačních jednotek



1. Zobrazení řízení a monitorování klimatizačních jednotek

System řízení a monitorování

Popis funkčních částí

(1) Provozní stav klimatizačních jednotek



1. Zobrazení provozního stavu jednotlivých klimatizačních jednotek

4. Nastavená teplota



3. Aktuální teplota

2. Provozní režim









Barva diody	Poznámka
Zelená	V provozu
Červená blikající	Chyba
Šedá	Zastaveno
Žlutá	Řízení napájení
Žlutá blikající	Přenos dat

1. Zobrazení provozního stavu jednotlivých klimatizačních jednotek

Zobrazení názvu skupiny a číslo klimatizační jednotky a její provozní stav až 16 klimatizačních jednotek na jednom displeji.

Požadujete-li nastavení více než 16 klimatizačních jednotek v jedné skupině stiskněte , nebo  pro zobrazení následujících 16 klimatizačních jednotek.

2. Zobrazení provozního režimu: zobrazí se provozní režim jednotek příslušnou ikonou.

Provozní režim	Chyba
 Režim chlazení	
 Režim odvlhčování	 vnitřní
 Režim ventilace	
 Režim topení	
 Režim kontroly napájení	 network
 Režim AI	

3. Aktuální teplota: zobrazí se aktuální teplota v místnosti.

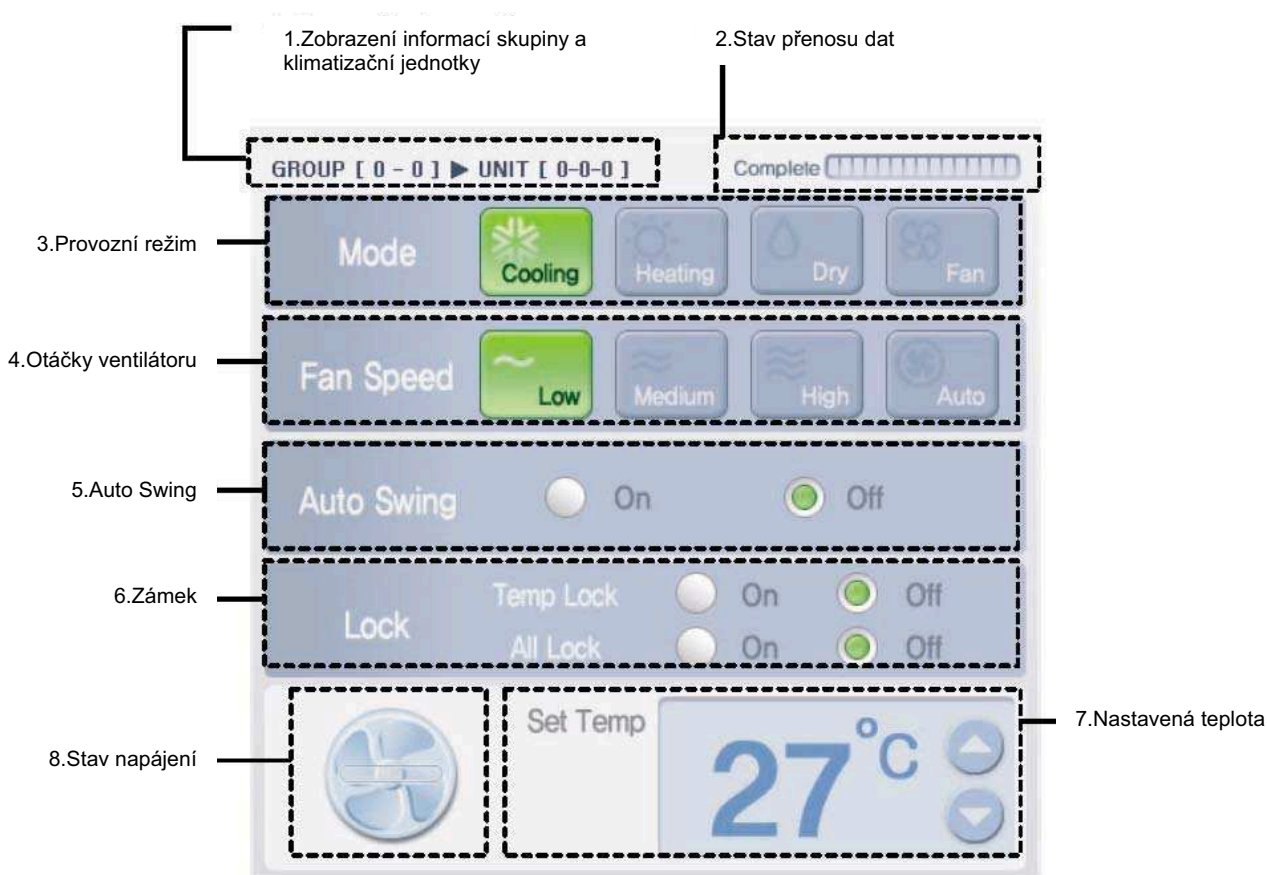


Teplota není zobrazena během režimu ventilace a odvlhčování.
V případě poruchy bude chybný stav aktivován a zobrazen pod příslušným číslem jednotky.

4. Nastavená teplota: zobrazí se nastavená teplota v místnosti

Není zobrazeno chybové hlášení.

(3) Ovládání klimatizačních jednotek a monitorování



Systém řízení klimatizačních jednotek a monitorování

1. Skupina, klimatizační jednotka

Zobrazení názvu skupiny a název poslední zvolené klimatizační jednotky v nabídce individuálního výběru jednotky. V případě zrušení výběru klimatizační jednotky se zobrazí informace

2. Stav přenosu dat



Přenos dat:

Při prvním spuštění programu LG ACCS , nebo v případě opětovného spuštění programu se zobrazí ikona přenosu dat, během kterého dochází ke kontrole případné změny v nastavení.

Přenos dat dokončen:

Přenos dat je kompletní.

3. Provozní režim



Chlazení: Nastavení teploty je umožněno v rozsahu 18 až 30°C.

Uváživě nastavujte teplotu chlazení. Příliš vysoké extrémní hodnoty nemusí být prospěšné vašemu zdraví. Doporučuje se nastavení teplotního rozdílu mezi venkovní a vnitřní teplotou 5°C. Jestliže je nastavená teplota vyšší než aktuální vnitřní teplota, provozní režim chlazení se vypne a přepne do režimu ventilace.



Topení: Nastavení teploty je umožněno v rozsahu 18 až 30°C.

Uváživě nastavujte teplotu topení. Příliš vysoké extrémní hodnoty nemusí být prospěšné vašemu zdraví. Doporučuje se nastavení teplotního rozdílu mezi venkovní a vnitřní teplotou 5°C. Jestliže je nastavená teplota nižší než aktuální vnitřní teplota, provozní režim chlazení se vypne a přepne do režimu ventilace.



Odvlhčování: Tento režim efektivně redukuje vysokou míru vlhkosti, např. za deště.

Během tohoto režimu není možné nastavení teploty.



Ventilace: Umožňuje čištění vzduchu jeho cirkulací.

Během cirkulace vzduchu v jarních měsících tento režim umožňuje současnou filtraci vzduchu. Během tohoto režimu není možné nastavení teploty.

4. Otáčky ventilátoru:

Tato funkce umožňuje nastavení otáček ventilátoru nízké, střední, vysoké a automatické.



5. Auto Swing: zobrazí aktuální nastavení



6. Zámek:



Funkce zámku umožňuje vyřazení ovládání všech klimatizačních jednotek drátovým, nebo infra dálkovým ovladačem. Funkce zámku teploty umožňuje vyřazení ovládání teploty a režimu všech klimatizačních jednotek.

Jestliže je aktivována funkce zámku teploty provozní stav zapnuto/vypnuto/otáčky ventilátoru/řízení proudění směru je možné ovládat. Pozor však na změnu provozního režimu viz. Níže.

Poznámka č. 1:

Změníte-li provozní režim (chlazení/topení/odvlhčování) během aktivované funkce zámku teploty zobrazí se chybové hlášení „CH07“ (rozdílný provozní režim pouze modelů s tepelným čerpadlem) a v takovém to případě nemůže být funkce zámku teploty aktivována.

(Funkce zámku teploty může být aktivována až po zrušení chybového hlášení „CH07“ a změny provozního režimu.)



Poznámka č.2:

Během aktivované funkce zámku teploty, není možné změny nastavení teploty, a ostatních funkcí (provozní režim zapnuto/vypnuto/stupeň ventilátoru/řízení směru proudění, atd.).

Funkce zámku uzamkne všechny funkce.

Během ovládní lokálním dálkovým ovladačem se zobrazí „HL“ na displeji a vnitřní jednotka se ohlásí signálem „píp,píp,píp“.

7. Nastavení teploty

Zvolte nastavení požadované teploty stiskem  , nebo  tlačítka. Nastavte teplotu v rozsahu 18°C až 30°C pro chlazení a topení.

Stiskem °C provedete změnu jednotek na °F. Provedete-li změnu jednotek teplotní rozsah požadované teploty se změní od 64°F do 86°F.

Změníte-li jednotky teploty proveďte změnu jednotek v nastavení teploty (v programu windows provozní stav klimatizačních jednotek).

Zvolte provozní režim chlazení, nebo topení a proveďte nastavení požadované teploty. V provozním režimu ventilace a odvlhčování není funkce nastavení teploty dostupná.

8. Zobrazení stavu napájení

Ikona se zobrazí pouze je-li funkce u klimatizační jednotky aktivována.

9. Provoz jednotky zapnuto a vypnuto

Zapnuto: Zvolíte-li klimatizační jednotku.

Vypnuto: Klimatizační jednotku vypne.



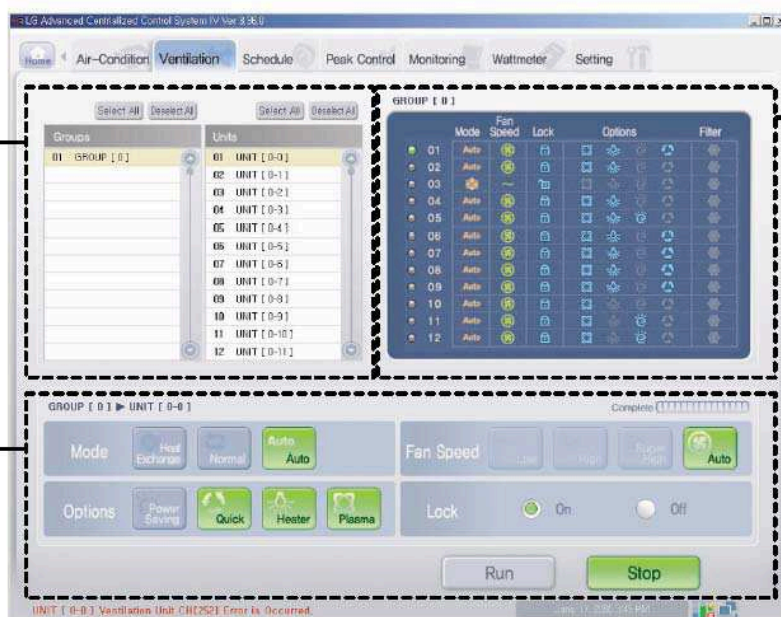
System řízení a monitorování rekuperačních jednotek ECO V

K standardním funkcím centrálního programu patří skupinový a individuální výběr rekuperačních jednotek, provozní režim (tepelná výměna, standardní, automatická) a dodatečné funkce (plasma filtr, ohřívač, úspora napájení), otáčky ventilátoru, zámek, zapnuto a vypnuto atd. Funkce výběru tepelného výměníku umožňuje řízení klimatizačních jednotek nejen řízení teploty a funkce odvlhčování, ale i kontrolu výměny čerstvého venkovního vzduchu.

1. Výběr individuální a skupinový rekuperačních jednotek

2. Řízení ventilace

3. Monitorování ventilace



Charakteristika

Jednoduché zobrazení provozního systému rekuperačních jednotek, stupeň ventilace, dodatečné funkce, stupeň filtrace. Snadné řízení všech funkcí řízení rekuperačních jednotek. Široký rozsah dodatečných funkcí „plasma filtr, ohřívač, úspora napájení, rychlá výměna vzduchu.“

Popis funkčních částí

(1) Výběr skupiny rekuperačních jednotek

Tato funkce umožňuje nastavení skupiny pro všechny jednotky, nebo přiřazení skupiny individuálně k jednotlivým jednotkám.

1. Nastavení, nebo zrušení všech skupin

Nastavení všech:

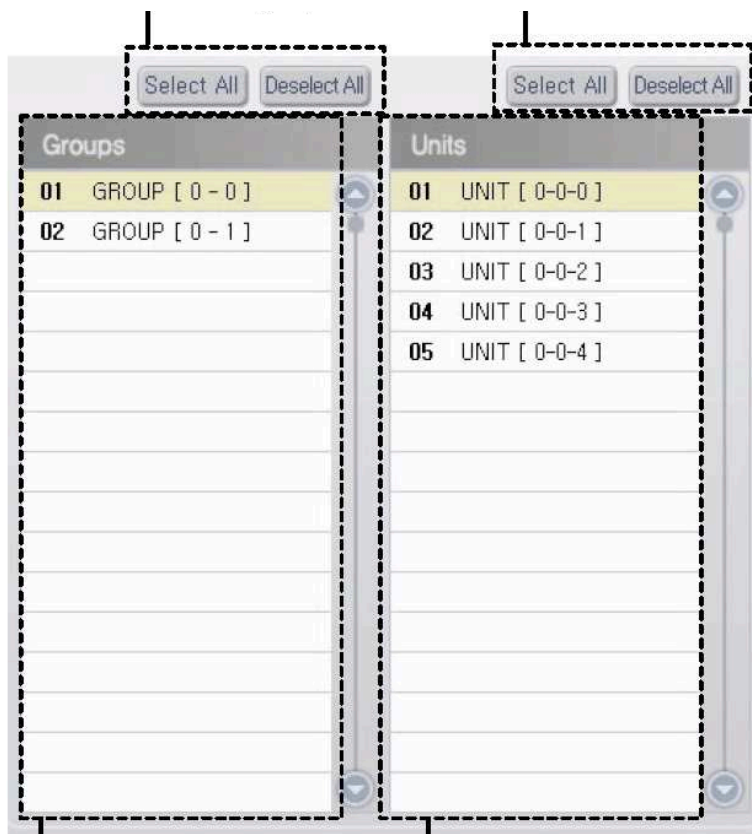
Tato funkce umožňuje nastavení všech jednotek a jejich současnou kontrolu.

Zrušení nastavení všech:

Tato funkce umožňuje zrušení nastavení všech jednotek a jejich současnou kontrolu.

1. Nastavení a zrušení všech skupin

3. Nastavení a zrušení všech jednotek



2. Individuální nastavení skupiny

4. Individuální nastavení jednotek

2. Individuální nastavení skupiny

Tato funkce umožňuje individuální nastavení skupiny. Po nastavení skupiny se zobrazí u příslušné klimatizační jednotky. Požadujete-li nastavení více než 16 rekuperačních jednotek v jedné skupině

stiskněte , nebo  pro zobrazení následujících 16 jednotek.

3. Nastavení a zrušení všech rekuperačních jednotek

Nastavení všech:



Tato funkce umožňuje nastavení všech jednotek a jejich současnou kontrolu.

Zrušení nastavení všech:

Tato funkce umožňuje zrušení nastavení všech jednotek a jejich současnou kontrolu.

4. Individuální výběr jednotek

Tato funkce umožňuje individuální výběr rekuperačních jednotek.

Požadujete-li nastavení více než 16 jednotek v jedné skupině stiskněte , nebo  pro zobrazení následujících 16 rekuperačních jednotek.

(2) Monitorování řízení rekuperačních jednotek

1. Název skupiny rekuperačních jednotek



2. Individuální stav jednotky

3. Monitorování funkcí

1. Název skupiny rekuperačních jednotek: Zobrazení nastavených skupin jednotek

2. Individuální stav jednotky

Každé číslo představuje individuální jednotku včetně označení skupiny. Jednotlivé barvy představují provozní stavy jednotek.

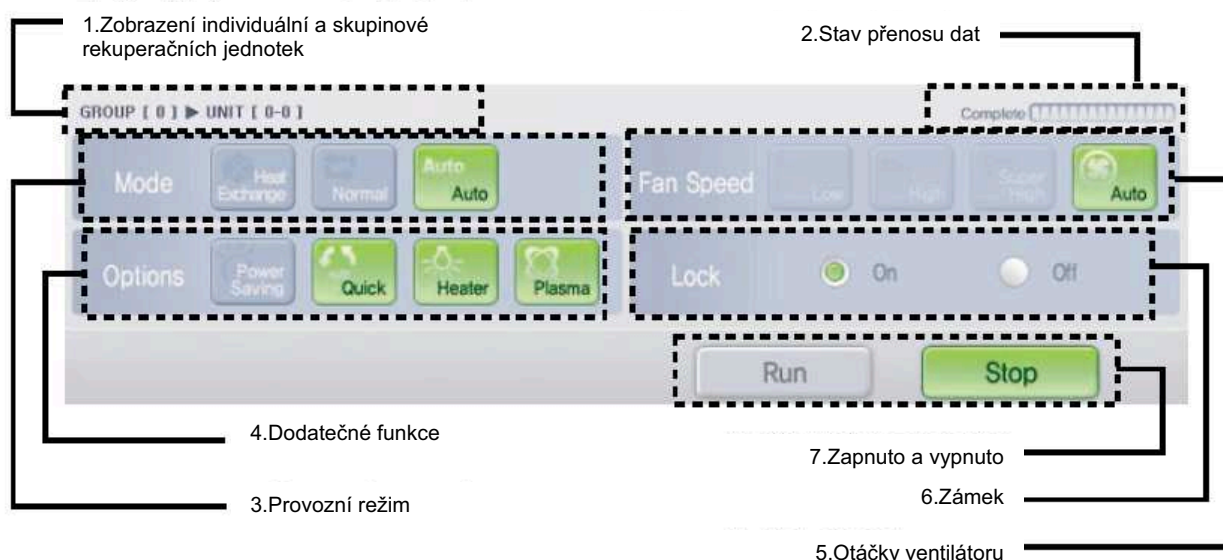
Barva diody	Poznámka
Zelená	V provozu
Červená blikající	Chyba
Šedá	Zastaveno
Žlutá blikající	Přenos dat

Na displeji se zobrazí až 12 rekuperačních jednotek.

3. Monitorování funkcí: Detaily jednotlivých funkcí jednotek jsou zobrazeny přehledně

Filtr: Kontrolka této funkce oznamuje znečištění filtru a nutnost jeho výměny, nebo vyčištění.

(3)Řízení rekuperačních jednotek



1.Zobrazení individuální a skupinové jednotek

Zobrazení názvu skupiny a název poslední zvolené rekuperační jednotky v nabídce individuálního výběru jednotky. V případě zrušení výběru klimatizační jednotky se zobrazí informace



2.Stav přenosu dat

Přenos dat:

Při prvním spuštění programu LG ACCS , nebo v případě opětovného spuštění programu se zobrazí ikona přenosu dat, během kterého dochází ke kontrole případné změny v nastavení.

Přenos dat dokončen:

Přenos dat je kompletní.

3.Provozní režim

Tepelný výměník



Během tohoto režimu probíhá tepelná výměna vnitřního a venkovního vzduchu. Doporučuje se používat tento režim během jara a podzimu, kdy je velký teplotní rozdíl a velký rozdíl vlhkosti.

Standardní



Během tohoto režimu neprochází vzduch přes tepelný výměník. Doporučuje se používat tento režim během jara a podzimu, kdy je malý teplotní rozdíl a malý rozdíl vlhkosti.

Automatický



Tento režim automaticky přepíná funkce pro dosažení ideálních teplotních podmínek v místnosti, dle naměřených hodnot na senzorech vnitřní a venkovní teploty.

4. Dodatečné funkce

Plasma filtr



Tato funkce deaktivuje negativní vliv záporných iontů a tím přispívá k příjemnému a osvěžujícímu pocitu s čerstvého vzduchu. Plasmatický filtr čistí vzduch od škodlivin jako např. viry a plísňe.

Ohřev



Tato funkce umožňuje během zimních měsíců ohřev vzduchu.

Úspora energie



Během této funkce dochází k optimálnímu řízení provozního režimu, kterým je dosaženo optimálních podmínek pro úsporné napájení.

Intenzivní cirkulace



Tato funkce se doporučuje používat během vysoké hodnoty vlhkosti v místnosti. Během aktivované funkce intenzivní cirkulace není možné zvolit funkci úspory energie.

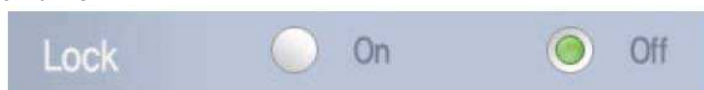
5. Rychlost otáček ventilátoru



Tato funkce se používá během vysokého stupně hodnoty teploty, nebo vlhkosti. Můžete zvolit rychlost otáček ventilátoru nízkou, střední, vysokou, nebo automatickou.

Zvolíte-li funkci úspory energie/intenzivní cirkulace, otáčky ventilátoru se nastaví automaticky.

6. Zámek



Aktivujete-li funkci zámku vnitřní jednotky nemohou být ovládány individuálně dálkovým, nebo drátovým ovládáním.

7. Zapnuto a vypnuto



Zapnuto: Zvolíte-li klimatizační jednotku.

Vypnuto: Klimatizační jednotku vypne.

Programování ovládacích funkcí

V případech řízení klimatizačních jednotek v týdenních režimech použijte tuto funkci pro nastavení a automatické řízení klimatizačních jednotek. Tato funkce nahrazuje každodenní individuální nastavení jednotek.

Programování ovládacích funkcí v týdenní cyklech, denně, nebo po 10 minutách umožňuje tento režim. Touto funkcí je dosaženo úspory energie tím, že se klimatizační jednotky aktivují jen dle nastavení centrálního systému řízení.

1. Výběr individuální a skupinový klimatizačních jednotek

2. Nastavení řídicích režimů

3. Týdenní nastavení režimů

4. Tlačítko nastavení dnů

5. Tlačítko editace

6. Tlačítko uložení nastavení

7. Tlačítko vymazání

Charakteristika

Můžete nastavit týden, den, nebo 10 minut.
Snadné programování funkcí jednotek.

Popis funkčních částí

(1) Výběr skupiny klimatizačních jednotek

Tato funkce umožňuje nastavení skupiny pro všechny jednotky, nebo přiřazení skupiny individuálně k jednotlivým jednotkám.

1. Nastavení, nebo zrušení všech skupin

Nastavení všech:

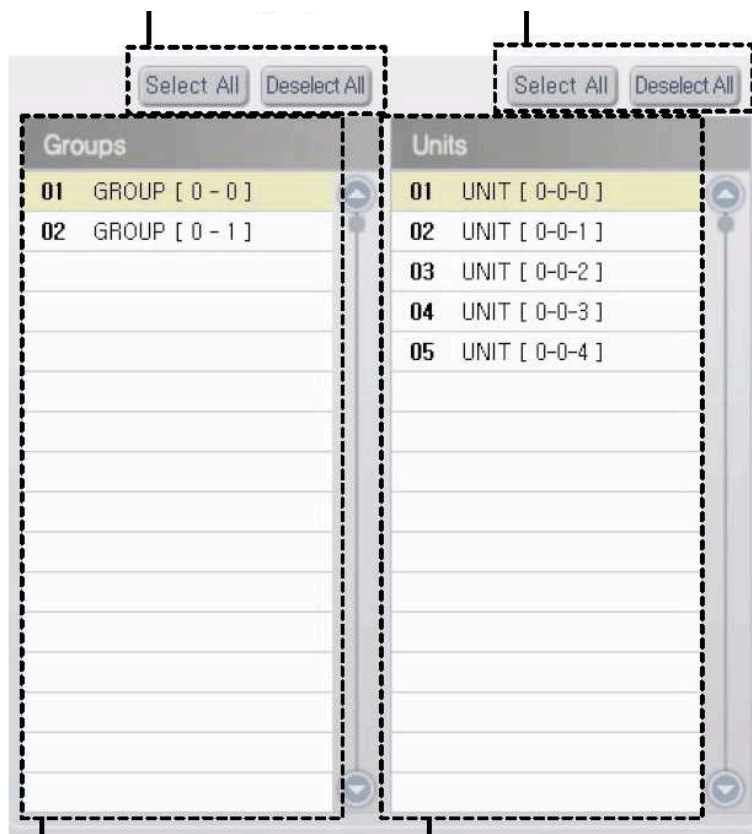
Tato funkce umožňuje nastavení všech jednotek a jejich současnou kontrolu.

Zrušení nastavení všech:

Tato funkce umožňuje zrušení nastavení všech jednotek a jejich současnou kontrolu.

1. Nastavení a zrušení všech skupin

3. Nastavení a zrušení všech jednotek



2. Individuální nastavení skupiny

4. Individuální nastavení jednotek

2. Individuální nastavení skupiny

Tato funkce umožňuje individuální nastavení skupiny. Po nastavení skupiny se zobrazí u příslušné klimatizační jednotky. Požadujete-li nastavení více než 16 klimatizačních jednotek v jedné skupině

stiskněte , nebo  pro zobrazení následujících 16 klimatizačních jednotek.

3. Nastavení a zrušení všech klimatizačních jednotek

Nastavení všech:



Tato funkce umožňuje nastavení všech jednotek a jejich současnou kontrolu.

Zrušení nastavení všech:

Tato funkce umožňuje zrušení nastavení všech jednotek a jejich současnou kontrolu.

4. Individuální výběr jednotek

Tato funkce umožňuje individuální výběr klimatizačních jednotek.

Požadujete-li nastavení více než 16 klimatizačních jednotek v jedné skupině stiskněte , nebo  pro zobrazení následujících 16 klimatizačních jednotek.

(2) Nastavení řídicích režimů

Provedte nastavení provozních režimů, otáček ventilátoru, funkce auto swing, zámek a nastavení teploty klimatizačních jednotek.
Po každém nastavení týdenního režimu jednotlivých jednotek uložte individuální nastavení.



Zobrazení programovatelných režimů a funkcí

(3) Nastavení týdenního režimu

Provozní čas:

V tabulce týdenního režimu provedte nastavení počátku a konce provozu jednotky v časovém pásmu. (zobrazí se zeleně).

Nastavení programování:

Provedte nastavení týdenních cyklů všech klimatizačních jednotek, včetně časových cyklů. V případě nastavení času vertikálně provádějte po 10 minutových cyklech ve směru ze shora dolů.

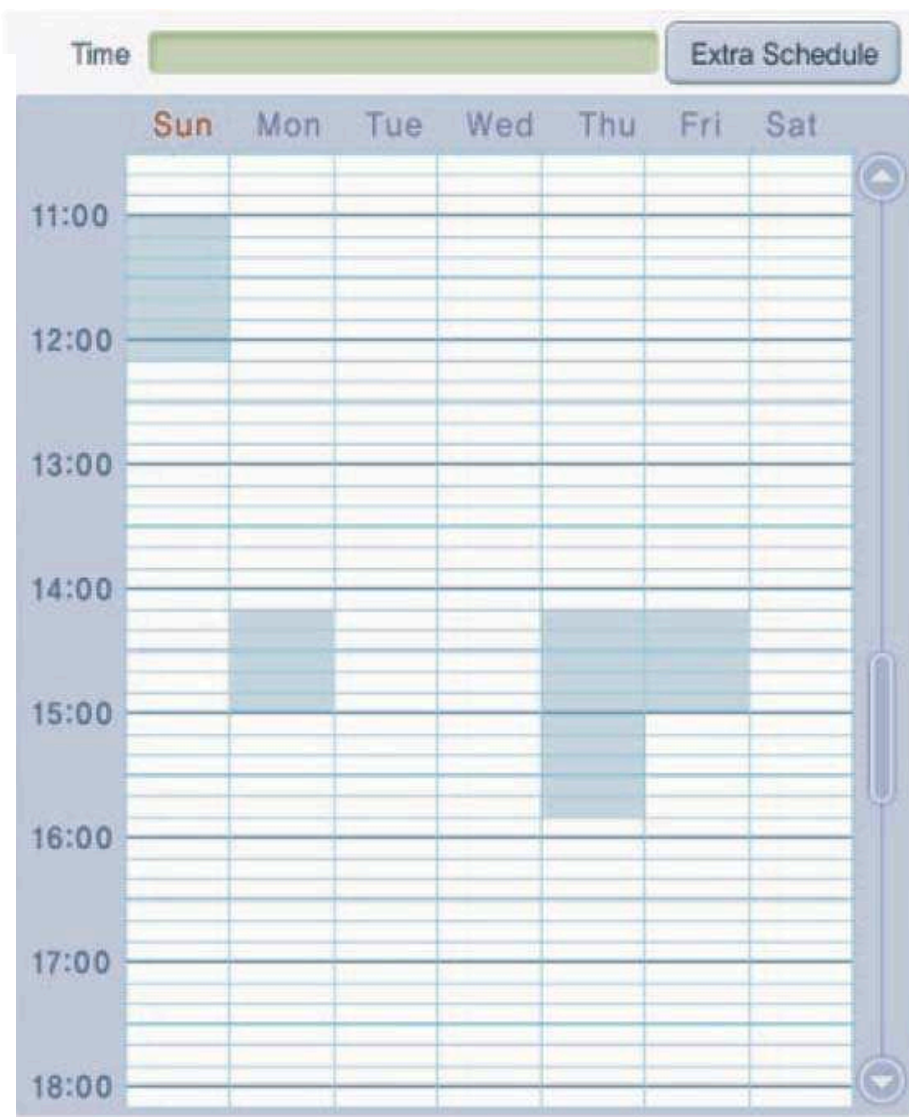
Výběr aktivního nastaveného časového pásma se zobrazí zeleně.

V případě provedené chyby při nastavení časového pásma smažte nastavení.

Pakliže je nastavení kompletní

stlačte **Save** tlačítko.

Po každém nastavení týdenního režimu jednotlivých jednotek uložte individuální nastavení





Příklad tabulky týdenního nastavení

(4)Extra programování

Extra Schedule

Tato funkce umožňuje specifické nastavení kromě týdenních nastavení provozních funkcí. Stiskněte tlačítko „Extra schedule“ na displeji.

Nastavte rok a měsíc od data

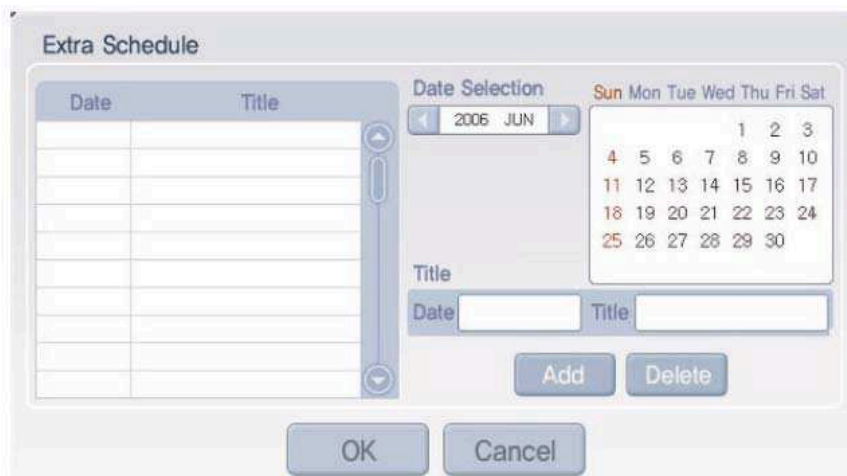
nastavení použitím  a  tlačítek.

Vyberte datum z kalendáře na levé straně a zobrazí se automaticky na displeji.

Uveďte název a stiskněte tlačítko „Add“. Název se automaticky zobrazí v uvedeném datu.

Pro zrušení uvedeného data smažte stiskem tlačítka „Delete“.

Po ukončení kompletního nastavení stiskněte tlačítko „OK“ a uložte nastavení. Nebo stiskněte tlačítko „Cancel“ pro zrušení uložení.



(6)Tlačítko zobrazení/editace

View

Zobrazí se časové nastavení klimatizačních jednotek.

Edit

Tlačítko umožňuje editaci provozních režimů, otáček ventilátoru, funkci auto swing, zámku, nastavení teploty a týdenní programování klimatizačních jednotek.

(6)Zrušit vše

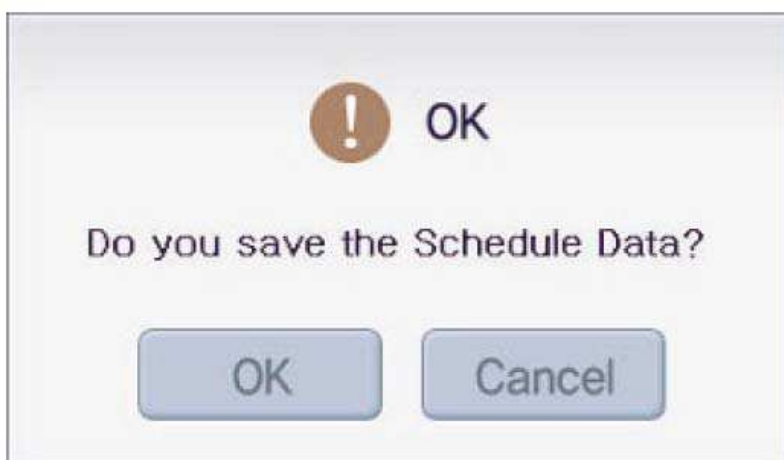
Provede se zrušení všech nastavených informací.

(7)Uložení nastavení

Provede se uložení všech nastavených funkcí.

Po stisku tlačítka pro uložení se zobrazí potvrzující zpráva.

Stiskem tlačítka „OK“ se informace uloží a stiskem tlačítka „Cancel“ se informace vymažou.



Funkce kontroly proudu

Funkce kontroluje maximální hodnoty proudu a dle nastavení reguluje provoz klimatizačních jednotek pro dosažení úspory spotřeby el. energie.

Úspora spotřeby energie je dosažena řízením a regulací spouštění a ukončení systému a provozních režimů (chlazení, topení), nebo ukončení režimu ventilace k dosažení maximální nastavené hodnoty spotřeby el. proudu.

Charakteristika

- Řízení všech instalovaných klimatizačních jednotek
- 24 hodinový monitoring řízení spotřeby el. energie
- Jednoduché ovládání/monitorování
- Nastavení spotřeby el. energie (kW) a provozní rozsah(%)
- Ovládání provozních cyklů(5 až 15 minut)

2.Zobrazení spotřeby proudu

1.Aktuální provozní stav a řízení úspory napájení

3.Zobrazení ovládání

Funkční popis částí

(1) Aktuální provozní stav

Prostřednictvím řídicího systému lze uživatel potvrdit 100% numerickou hodnotu spotřeby el. proudu instalovaných klimatizačních jednotek, nebo nastavit max. dosaženou hodnotu.

Tato část zobrazuje aktuální stav provozního stavu, hodnoty převedené současně do numerických hodnot a grafu.

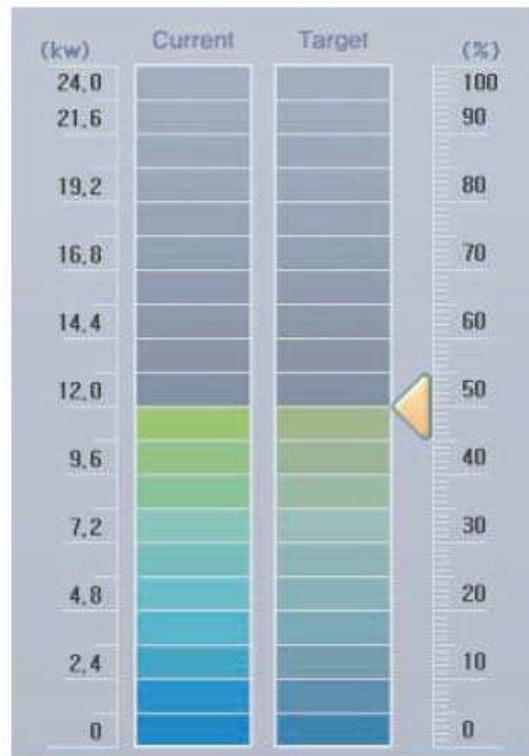
Nastavte cílovou hodnotu výkonu na displeji.
Funkce umožňuje nastavit výkon v rozsahu od 50% do 100%.

(2) Zobrazení spotřeby proudu



Displej řídicích režimů spotřeby proudu

Displej zobrazí provozní stav spotřeby el. proudu, provozní stav zapnuto, vypnuto a monitorování systému.



Aktuální provozní stav

(2) Zobrazení spotřeby proudu



V případě vyšší hodnoty aktuální spotřeby el. proudu na přednastavenou max. numerickou hodnotou se výchylka zobrazí na displeji a dojde k omezení provozu.



V případě deaktivace funkce řízení spotřeby el. proudu.



V případě, že uživatelem přednastavená max. numerická hodnota je vyšší, než aktuální hodnota spotřeba proudu zobrazí se na displeji následující upozornění. V tomto případě dojde k deaktivaci funkce řízení spotřeby el. proudu, ale funkce monitorování bude stále v provozu.

(3) Nastavení funkce spotřeby el. proudu

Funkce spotřeby el. proudu umožňuje ovládání výkonu (kW) a procentuální zátěže (%). Prostřednictvím řídicího systému lze uživatel potvrdit 100% numerickou hodnotu spotřeby el. proudu instalovaných klimatizačních jednotek, nebo nastavit max. dosaženou hodnotu.

V případě vyšší hodnoty aktuální spotřeby el. proudu na přednastavenou max. numerickou hodnotou se výchylka zobrazí na displeji a dojde k omezení provozu. Úspora spotřeby energie je dosažena řízením a regulací spouštění a ukončení systému a provozních režimů (chlazení, topení), nebo ukončení režimu ventilace k dosažení maximální nastavené hodnoty spotřeby el. proudu.

1. Cílová hodnota proudu:

Provozní rozsah dílčí hodnoty 1kW.

2. Cílová hodnota provozního poměru:

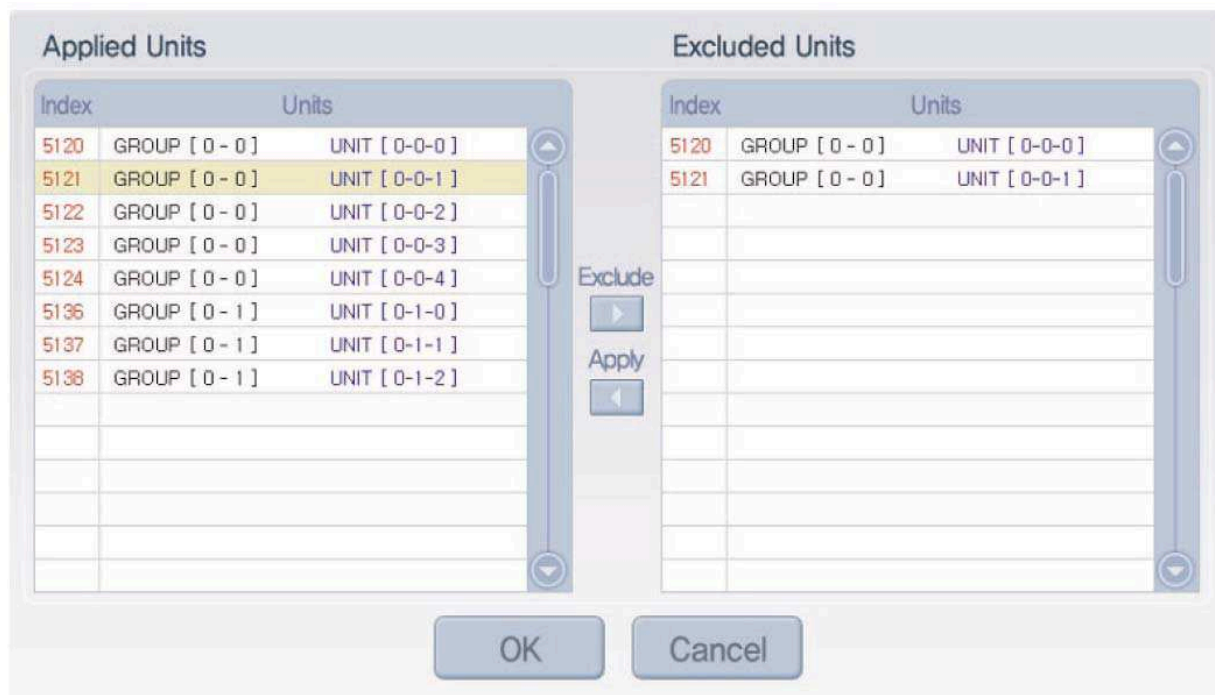
Funkce umožňuje nastavit výkon v rozsahu od 50% do 100%, dílčí hodnota 1%.

3. Provozní cykly:

Funkce umožňuje nastavení provozních cyklů od 5 minut do 15 minut, s dílčí hodnotou 1 minuta.



4. **Excluded Units** Uživatel registruje pro které klimatizační jednotky funkce kontroly spotřeby el. proudu bude aktivní.



Zobrazení deaktivace funkce řízení jednotek

Klikněte na seznam klimatizačních jednotek (Total Air-conditioners), u kterých bude funkce kontroly spotřeby el. proudu deaktivována a klikněte na tlačítko ► (exclude).

Po-té se zobrazí u jednotek (Air-conditioners without the Peak).

V případě, že je funkce kontroly spotřeby el. proudu deaktivována pro její aktivaci klikněte na tlačítko ◀ (apply).

Poznámka:

Celý proces bude ukončen a uložení nastavení proběhne potvrzením (System setting).

Pokud je aktivována funkce kontroly spotřeby el. proudu není možné ovládat klimatizační jednotky individuálně z důvodu automatické kontroly centrálního systému.

Uživatel může ovládat klimatizační jednotky jen po deaktivaci funkce kontroly spotřeby proudu.

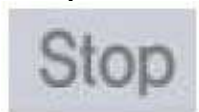
(Uživatel smí ovládat klimatizační jednotky individuálně v případě, že aktuální hodnota proudu je pod cílovou nastavenou hodnotou proudu.)

5.Provoz



Zapnutí funkce kontroly spotřeby el. proudu.
Barva tlačítka spuštění provozu funkce kontroly spotřeby el. proudu se změní na zelenou.

6.Stop

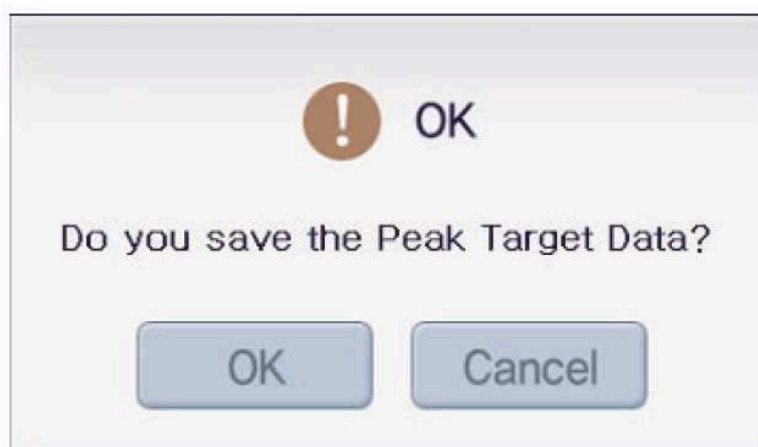


Vypnutí funkce kontroly spotřeby el. proudu.
Barva tlačítka spuštění provozu funkce kontroly spotřeby el. proudu se změní na zelenou.

7.Uložení



Uložení nastavení funkce kontroly spotřeby el. proudu.
Klikněte na tlačítko uložení a na displeji se zobrazí informace potvrzení.
Pro uložení nastavení klikněte na tlačítko potvrzení „Confirm“.Pro zrušení klikněte na tlačítko „Cancel“.



Funkce úspory energie

(vyžaduje dodatečné zařízení PQNUD1S00)

Zobrazení celkové spotřeby el. proudu všech instalovaných klimatizačních jednotek.

Poznámka:

Tato funkce vyžaduje jednotku PDI(Power Distribution Indicator)

Objednejte a instalujte zařízení odděleně.

1.Celková spotřeba el. proudu

2.Celková spotřeba el. proudu po skupinách

4.Nastavení požadovaných kritérií celkové spotřeby el. proudu

5.Aktuální spotřeba el. proudu a požadovaná celková spotřeba

3.Výběr skupin

Units	Current(W)	Accumulation(kWh)
UNIT [0-1-0]	1423	1.7
UNIT [0-1-1]	1423	0.2
UNIT [0-1-2]	1423	1.5
UNIT [0-1-3]	1423	0.5
UNIT [0-1-4]	610	1.8
UNIT [0-1-5]	1423	0.0
UNIT [0-1-6]	1423	2.4
UNIT [0-1-7]	1423	2.2
UNIT [0-1-8]	1423	2.2

Displej zobrazí spotřebu el.energie jednotlivých vnitřních klimatizačních jednotek instalovaných systémem multi a jednotným el. napájením.

Uživatel sleduje celkovou spotřebu el. proudu všech klimatizačních jednotek po dobu 3 měsíců od data nastavení. Snadný výpočet celkové spotřeby el. energie po dobu 90 dnů.



(1)Celková spotřeba el. energie

Zobrazení celkové spotřeby el. energie všech klimatizačních jednotek(kW) během doby nastavení.



(2) Celková spotřeba el. energie po skupinách

Zobrazení celkové spotřeby el. energie všech klimatizačních jednotek ve skupině(kW) během doby nastavení.

(3) Výběr skupiny

Monitorování vybrané skupiny. V případě nastavení více než 16 skupin klikněte na tlačítka  ,  zobrazení následujících 16 skupin.

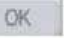
(4) Nastavení požadovaných sekcí sledované celkové spotřeby el. energie

Pro volbu měsíce a roku klikněte na tlačítka   a nastavte v kalendáři počátek a konec sledování spotřeby el. proudu.

Uživatel může nastavit sledování ode dne uložení po dobu následujících 3 měsíců. Dny v kalendáři označené šedou barvou není možné zadat mezi sledované období.

Není umožněno zadání posledního data ve sledovacím období jako počáteční datum nastavení.

Na displeji je zobrazeno počáteční a konečné datum.

Stisk  tlačítka pro zobrazení celkové spotřeby el. energie všech klimatizačních jednotek a klimatizačních jednotek podle nastavených skupin.

(5) Aktuální spotřeba el. energie/Požadovaná spotřeba

Požadovaná spotřeba el. proudu:

Na pravé straně obrazovky se zobrazí požadovaná spotřeba nastavená uživatelem.

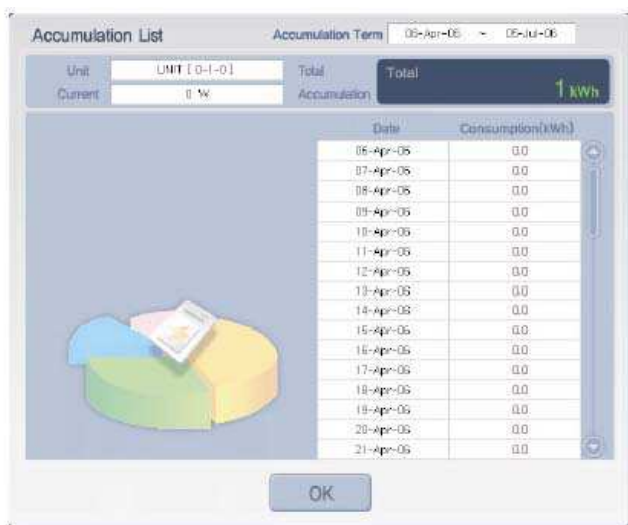
Aktuální spotřeba el. proudu:

Zobrazí se aktuální spotřeba napájení(W) všech klimatizačních jednotek včetně skupin.

Celková spotřeba el. proudu:

Zobrazí se celková spotřeba napájení(KWh) během sledovaného období všech klimatizačních jednotek včetně skupin.

Detaily klimatizačních jednotek



Požadovaná spotřeba el. proudu:

Na pravé straně obrazovky se zobrazí požadovaná spotřeba nastavená uživatelem.

Výběr klimatizačních jednotek:

Zobrazí se název instalovaných klimatizačních jednotek.

Aktuální spotřeba el. proudu:

Zobrazí se aktuální spotřeba napájení(W) všech klimatizačních jednotek včetně skupin.

Celková spotřeba el. proudu:

Zobrazí se celková spotřeba napájení(KWh) během sledovaného období všech klimatizačních jednotek včetně skupin.

Spotřeba el. proudu dle dnů a data:

Zobrazí se spotřeba napájení zvolené klimatizační jednotky dle zvoleného dne.

Funkce monitorování

K standardním funkcím centrálního programu patří skupinový a individuální výběr klimatizačních jednotek, provozní režim (tepelná výměna, standardní, automatická), otáčky ventilátoru, zámek, zapnuto a vypnuto atd. všech klimatizačních jednotek. Můžete kontrolovat provozní stav jednotek v reálném čase.

1. Zobrazení stavu klimatizačních jednotek

Units	Mode	Fan Speed	Auto Swing	All Lock	Temp Lock	Temp	Set Temp	On/Off	Details
GROUP [0-1] - UNIT [0-1-0]	Cool	Low	Stop	Unlock	Unlock	30°C	18°C	Run	
GROUP [0-1] - UNIT [0-1-1]	Cool	Low	Stop	Unlock	Unlock	27°C	18°C	Run	
GROUP [0-1] - UNIT [0-1-2]	Cool	Low	Stop	Unlock	Unlock	27°C	18°C	Run	
GROUP [0-1] - UNIT [0-1-3]	Cool	Low	Stop	Unlock	Unlock	29°C	18°C	Run	
GROUP [0-1] - UNIT [0-1-4]	SE								CHILLER Error is Occurred.
GROUP [0-1] - UNIT [0-1-5]	Cool	Low	Stop	Unlock	Unlock	25°C	18°C	Run	
GROUP [0-1] - UNIT [0-1-6]	Cool	Low	Stop	Unlock	Unlock	26°C	18°C	Run	
GROUP [0-1] - UNIT [0-1-7]	Cool	Low	Stop	Unlock	Unlock	26°C	18°C	Run	
GROUP [0-1] - UNIT [0-1-8]	Cool	Low	Stop	Unlock	Unlock	26°C	18°C	Run	

Funkční popis jednotlivých částí

(1) Zobrazení stavu klimatizační jednotky

Název klimatizačních jednotek, provozní režim, otáčky ventilátoru, zámek, teplota v místnosti, požadovaná teplota, zapnuto a vypnuto, chybové hlášení všech klimatizačních jednotek je shodné s hodnotou zobrazenou na klimatizační jednotce.

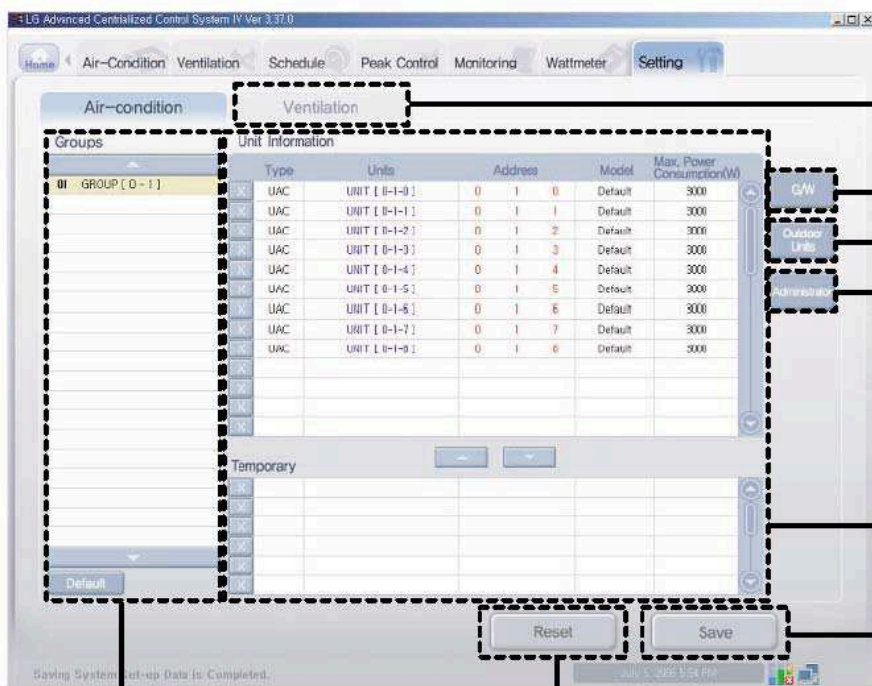
V případě chybového hlášení se zobrazí chybový kód. Zobrazení chybového hlášení předchází ohlášení síťová chyba (NE), nebo systémová chyba (SE) na displeji.

Síťová chyba (NE) - zobrazí se hlášení v případě chyby na straně network komunikace.

Systémová chyba (SE) - zobrazí se hlášení v případě systémové chyby mezi vnitřní a venkovní jednotkou.

Funkce nastavení systému

Systémové informace o venkovní jednotce, G/W, ID/PW, atd. se zobrazí během nastavení systému.



6. Nastavení rekuperačních jednotek

1. G/W informace

2. Informace venkovní jednotky

5. ID/PW nastavení

4. Informace klimatizačních jednotek a dočasné uložení

8. Uložení

3. Nastavení skupin

7. Vymazání

Funkční popis částí

(1) G/W informace

G/W

Gateway informace a tlačítko připojení

Můžete nastavit, změnit, nebo vymazat gateway informace. Instalujte maximálně 8 venkovních jednotek pro nastavení jedné brány gateway. Pouze jedna venkovní jednotka může být připojena maximálně k 16 vnitřním klimatizačním jednotkám. Z tohoto důvodu může být instalována 1 gateway brána maximálně pro 128 vnitřních jednotek. Instalujte maximálně 16 gateway brán, to znamená řízení maximálně 16 x 8 x 16=20048 klimatizačních jednotek. Co je gateway brána? Gateway brána umožňuje přenos dat z klimatizačních jednotek skrz network připojení do vašeho počítače.



Klikněte na tlačítko umístění a otevře se následující zobrazení.

G/W pořadí:

Proveďte nastavení CNU pořadí klimatizačních jednotek(0-31).

G/W informace:

zadejte název a instalovanou lokaci.
Internetová adresa: Zadejte internetovou adresu jednotlivých gateway brány(IP:PORT)



: Touto ikonou vymažete nežádoucí informace

Poznámka:

Připojení CNU(PQNFG14B0) na adrese 6001.



VAROVÁNÍ

Vymažete-li gateway informace, informace všech vnitřních jednotek a venkovních jednotek budou taktéž vymazány. Jestliže alespoň jedna z následujících informací chybí(G/W pořadí, G/W informace, Internetová adresa) není dostupné zobrazení viz. Obr. Vlevo.

(2) Vstupní data venkovní jednotky

Outdoor Units

Zadejte pořadí instalovaných klimatizačních venkovních jednotek. Instalujte maximálně 8 venkovních jednotek pro 1 gateway bránu.

Informace všech zadaných venkovních klimatizačních jednotek jsou součástí fyzických skupin připojených k bráně gateway spolu informacemi vnitřních jednotek.

Informace podskupiny logické mohou být upravovány, nebo vymazány ze seznamu (Informace o klimatizačních jednotkách).

1) Fyzická skupina:

Tato skupina obsahuje informace venkovních jednotky skutečně instalovaných k bráně gateway a vnitřních jednotek.

2) Logická skupina:

Tato skupina obsahuje jednotky, které nemusí být skutečně nainstalovány. Informace této skupiny mohou být upravovány, nebo vymazány ze seznamu (Informace o klimatizačních jednotkách).

G/W No.	Outdoor Unit No.	Outdoor Info	Type	Model	Max. Power Consumption(W)
0	0	OUTDOOR UNIT [0 - 0]	UAC	Default	9000
0	1	OUTDOOR UNIT [0 - 1]	UAC	Default	9000
0	2	OUTDOOR UNIT [0 - 2]	UAC	Default	9000
0	3	OUTDOOR UNIT [0 - 3]	UAC	Default	9000
0	4	OUTDOOR UNIT [0 - 4]	UAC	Default	9000
0	5	OUTDOOR UNIT [0 - 5]	UAC	Default	9000
0	6	OUTDOOR UNIT [0 - 6]	UAC	Default	9000
0	7	OUTDOOR UNIT [0 - 7]	UAC	Default	9000


V případě dodateční venkovní jednotky:

Klikněte na zobrazené okno, zobrazí se žlutě označená pole. Zadejte G/W pořadí, číslo venkovní jednotky, název, typ, model a max. spotřebu el. energie.

V případě editace venkovní jednotky:

Označte jednotky a proveďte změny.

V případě vymazání venkovní jednotky:

Stiskněte ikonu  a smažte venkovní jednotku.

VAROVÁNÍ

Vymažete-li informace venkovní jednotky, informace všech vnitřních jednotek příslušné venkovní jednotky budou taktéž vymazány.

G/W pořadí a pořadí venkovní jednotky

Zadejte číslo pořadí.

Pro pořadí G/W použijte informace s existujícího seznamu. Pořadí venkovní jednotky nemusí být duplikováno se shodným pořadím G/W, avšak je zapotřebí použít pořadí v rozsahu (0-7).

Zadáte-li chybnou hodnotu automaticky se zobrazí vyšší číslo pořadí G/W informace.

Typ výběru

UAC: Klimatizační jednotky (Multi V PLUS, MPS výrobky, ostatní s LGAP protokolem)

Poznámka: SGL pro speciální modely, bez výběru SGL

Maximální spotřeba energie:

Zadejte jednotlivé modely manuálně.

Dle nastavení maximální hodnoty spotřeby energie klimatizačních jednotek, systémové rozhraní spotřeby energie.

Poznámka1: Aktivace funkce řízení hodnoty proudu, musíte zadat max. hodnotu spotřeby el. proudu každé vnitřní jednotky.

Poznámka2: Metoda kalkulace spotřeby el. energie

Spotřeba el. energie vnitřní jednotky=

(spotřeba el. energie venkovní jednotky + celková spotřeby energie vnitřních jednotek) x $\frac{\text{spotřeba el. energie vnitřní jednotky}}{\text{celková spotřeba energie vnitřních jednotek}}$

(3) Výběr skupiny

V případě dodatečné skupiny:

Klikněte na zobrazené okno, zobrazí se žlutě označená pole. Zadejte pořadí skupiny.

V případě editace skupiny:

Označte skupinu a proveďte změny.

V případě vymazání skupiny:

Stiskněte ikonu a smažte název skupiny.

VAROVÁNÍ

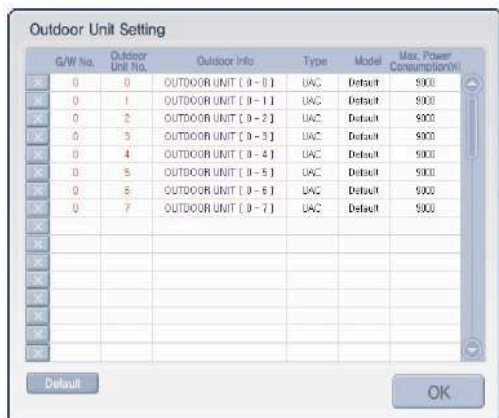
Vymažete-li informace skupiny, informace všech vnitřních jednotek příslušné venkovní jednotky budou taktéž vymazány.

Default

Dle zdroje informací gateway brány a venkovní jednotky hodnota nastavení max. počtu vnitřních jednotek se zobrazí automaticky.

(4) Vstupní data vnitřní jednotky

Nastavení informací o klimatizační jednotce



Doplnění, editace, vymazání venkovní jednotky


V případě dodatečné klimatizační jednotky:

Klikněte na zobrazené okno, zobrazí se žlutě označená pole. Zadejte typ, název klimatizační jednotky, adresu, model a max. spotřebu el. energie.

V případě editace klimatizační jednotky:

Označte jednotky a proveďte změny.

V případě vymazání klimatizační jednotky:

Stiskněte ikonu  a smažte venkovní jednotku.

Nastavení informací o klimatizační jednotce

Typ

- UAC:Klimatizační jednotky(Multi V PLUS, MPS výrobky, ostatní s LGAP protokolem)
- SGL pro speciální modely, bez výběru SGL

Jednotky

- Klikněte na zobrazené okno, zobrazí se žlutě označená pole a zadejte název.

Adresa

- Dle zdroje informací gateway brány a venkovní jednotky hodnota nastavení max. počtu vnitřních jednotek se zobrazí automaticky.
- První a druhé číslo v pořadí představují G/W pořadí a číslo venkovní jednotky a mohou být změněny jen v případě předcházejícího nastavení(G/W informace) a (informace venkovní jednotky).
Třetí číslo v pořadí vnitřní jednotky nemusí být duplikováno se shodným pořadím venkovní jednotky, avšak je zapotřebí použít pořadí v rozsahu (0-15).

Model

Základní -chybné

Max. spotřeba energie


Zadejte jednotlivé modely manuálně.
Dle nastavení maximální hodnoty spotřeby energie klimatizačních jednotek, systémové rozhraní spotřeby energie.
Poznámka:Aktivace funkce řízení hodnoty proudu, musíte zadat max. hodnotu spotřeby el. proudu každé vnitřní jednotky.


Dočasné uložení


Unit Information						
Type	Units	Address			Model	Max. Power Consumption(W)
<input type="checkbox"/>	UAC	UNIT [0-1-0]	0	1	0	Default 3000
<input type="checkbox"/>	UAC	UNIT [0-1-1]	0	1	1	Default 3000
<input type="checkbox"/>	UAC	UNIT [0-1-2]	0	1	2	Default 3000
<input type="checkbox"/>	UAC	UNIT [0-1-3]	0	1	3	Default 3000
<input type="checkbox"/>	UAC	UNIT [0-1-4]	0	1	4	Default 3000
<input type="checkbox"/>	UAC	UNIT [0-1-5]	0	1	5	Default 3000
<input type="checkbox"/>	UAC	UNIT [0-1-6]	0	1	6	Default 3000
<input type="checkbox"/>	UAC	UNIT [0-1-7]	0	1	7	Default 3000
<input type="checkbox"/>	UAC	UNIT [0-1-8]	0	1	8	Default 3000
<input type="checkbox"/>						
<input type="checkbox"/>						
<input type="checkbox"/>						
<input type="checkbox"/>						

Temporary						
<input type="checkbox"/>						
<input type="checkbox"/>						
<input type="checkbox"/>						
<input type="checkbox"/>						
<input type="checkbox"/>						

Tato funkce umožňuje přenos informací klimatizační jednotky z jedné skupiny do skupiny odlišné.

Použijte tlačítko  pro převedení klimatizační jednotky do funkce dočasného uložení. Po-té proveďte

výběr označené jednotky a stiskem tlačítka  uložte.

Požadujete-li smazání stiskněte tlačítko .



VAROVÁNÍ

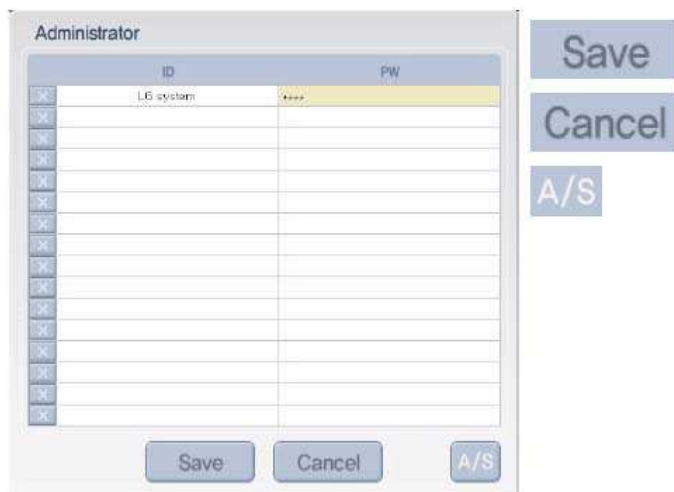
Po uložení provedených změn jednotek ve funkci dočasné uložení bude funkce ukončena.

Před uložení provedených změn je zapotřebí přiřadit vnitřní jednotky k jednotlivým skupinám

(5)Administrátor :ID/PW nastavení

Administrator

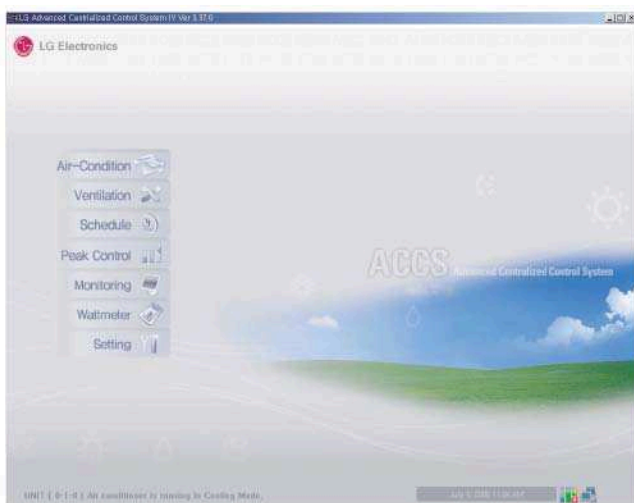
Pro nastavení ID a PW, klikněte na tlačítko jména a hesla ID/PW a uložte své nastavení.
Po registraci vašeho ID/PW program centrálního řízení bude spuštěn v provozním režimu.
Systém funkčního nastavení nebude zobrazen, funkce nastavení slouží jen pro instalaci systému.



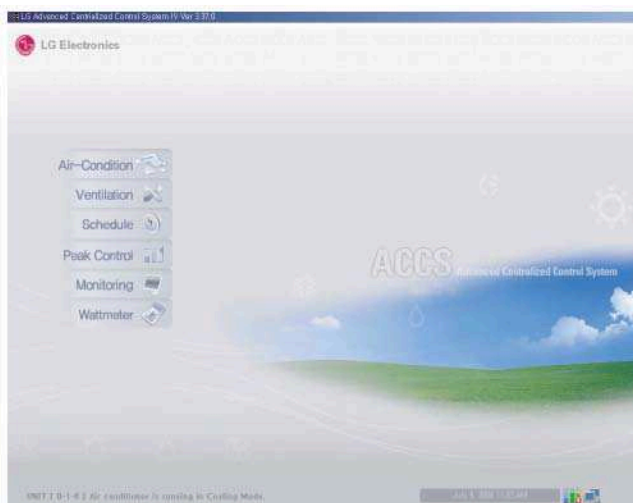
:uložte jméno a heslo ID a PW.

:Vymažte jméno a heslo ID a PW.

:slouží k případným změnám v budoucnu.



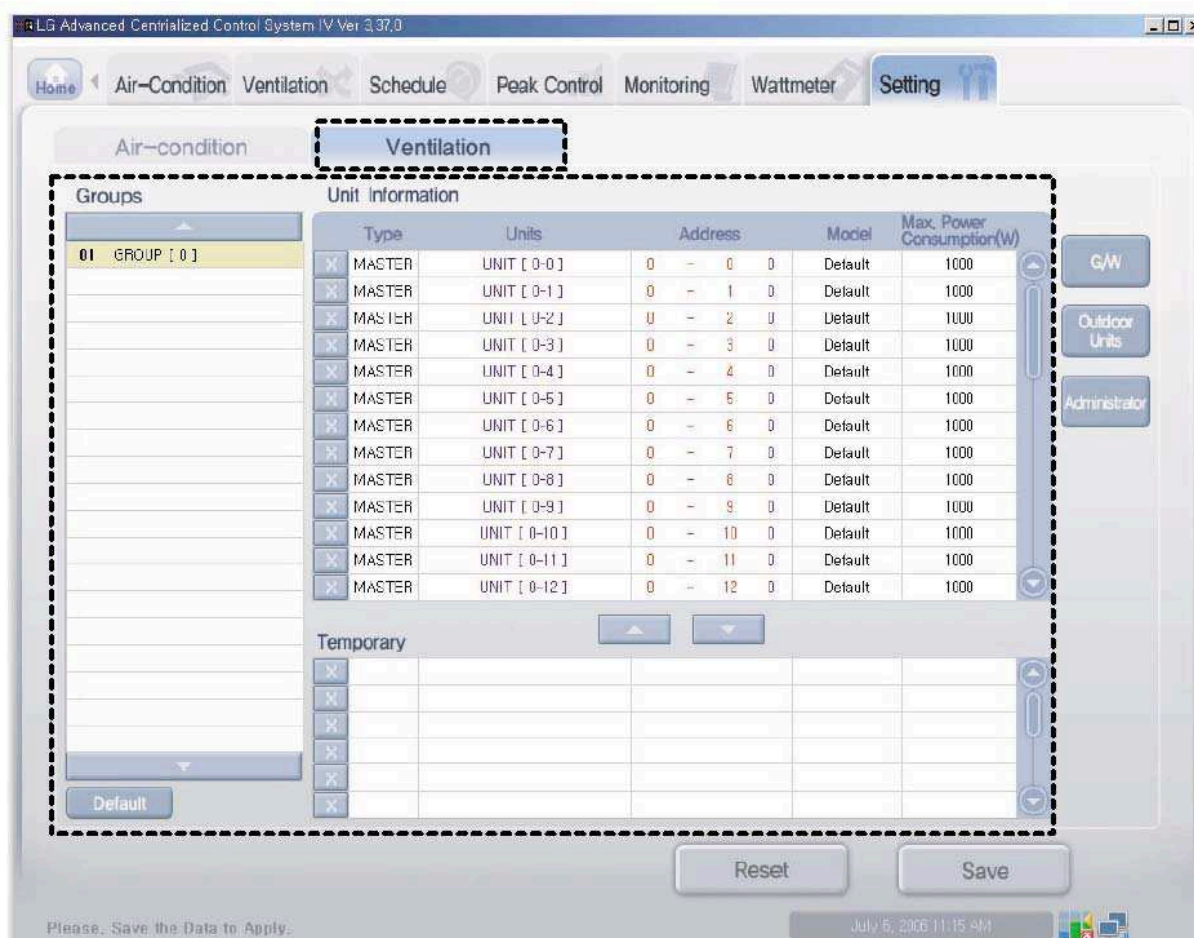
Zobrazení registrace jména ID“admin“



Zobrazení registrace jména ID dodatečné a nové uživatelské jméno ID

Poznámka: Jméno ID „admin“slouží k instalaci.

(6) Nastavení rekuperačních jednotek



- Stisknete-li tlačítko nastavení rekuperačních jednotek zobrazí se aktuální nastavení.

Nastavení rekuperačních jednotek

Skupinové nastavení rekuperačních jednotek provádějte v existujícím rozsahu seznamu uložení (G/W informace).


Pořadí rekuperačních jednotek nesmí být duplikováno s uvedeným pořadím G/W.

Poznámka:

16 rekuperačních jednotek smí být připojeno k 1 jednotce CNU

Poznámka:

Proveďte nastavení adresy (00) – (0F) dálkovým ovladačem.

Nastavení rekuperačních jednotek	
Typ	<ul style="list-style-type: none"> ■ Řídící:řídící rekuperační jednotka ■ Podřízená:ostatní připojení rekuperační jednotky
Jednotky	<ul style="list-style-type: none"> ■ Klikněte na zobrazené okno, zobrazí se žlutě označená pole a zadejte název.
Adresy	<ul style="list-style-type: none"> ■ Zadejte vstupní informace klimatizačních jednotek , pořadí G/W, pořadí venkovní jednotky, pořadí rekuperační jednotky. ■ Zadejte fyzickou skupinu, která obsahuje informace rekuperačních jednotek skutečně instalovaných. ■ V případě přímého připojení rekuperační jednotky k G/W bez propojení venkovní jednotky, zadejte a „-“, pořadí venkovní jednotky. ■ 16 rekuperačních jednotek smí být připojeno k 1 jednotce CNU. Proveďte nastavení adresy (00) – (0F) dálkovým ovladačem. ■ Pořadí rekuperačních jednotek je přednastaveno automaticky dle typu jednotky. (0 pro řídící jednotky a 1,2,3....pro podřízené).
Model	<p>Základní –chybné Zadejte jednotlivé modely manuálně.</p>
Maximální spotřeba energie	<p>Dle nastavení maximální hodnoty spotřeby energie rekuperačních jednotek, systémové rozhraní spotřeby energie.</p>
Dočasné uložení	<p>Tato funkce umožňuje přenos informací rekuperační jednotky z jedné skupiny do skupiny odlišné. Tato funkce umožňuje také přenos informací rekuperačních jednotek ze skupiny řídící do skupiny podřízené.</p> <p> VAROVÁNÍ</p> <p>Po uložení provedených změn jednotek ve funkci dočasné uložení bude funkce ukončena.</p>

(7)Reset



Klikněte na tlačítko **Reset** v případě, že nepožadujete-li změnit informace.
Klikněte na tlačítko „OK“ v případě, že požadujete-li změnu skupin, nebo tlačítko „Cancel“ vymazání.

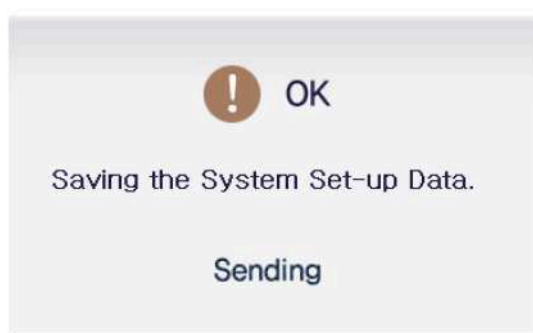
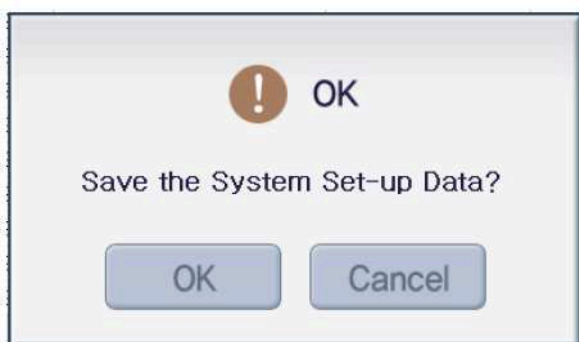
VAROVÁNÍ

Kliknete-li na tlačítko „OK“ informace G/W a venkovní jednotky dosud neuložené budou uloženy.

(8)Uložení

Po ukončení editace informací(G/W,venkovní, vnitřní)je zapotřebí uložení do systému.

Stisknete-li tlačítko **Save** pro uložení a po-té tlačítko „OK“ se zobrazí na displeji.
Pro dokončení procesu uložení stiskněte tlačítko „OK“, pro vymazání stiskněte „Cancel“.



Kliknete-li na tlačítko „OK“ zobrazí se zpráva potvrzující ukončení procesu nastavení a po pár vteřinách program pracuje s novým nastavením.

Během několika málo sekund ukládání nového nastavení není možné provádět další nastavení.

VAROVÁNÍ

V případě uložení nastavení (System setting), existující programové nastavení,spotřeba energie a hlášení poruch zůstává dle počátečního nastavení.

ODSTRANĚNÍ ZÁVAD

Prostudujte si laskavě následující tipy, než se rozhodnete volat opraváře nebo servisní služby ...
Pokud problémy přetrvávají, obraťte se prosím na svého prodejce.

Problém	Objasnění	Řešení
HASP neregistruje chybové hlášení	Kontrola USB hardwerového klíče	Připojte USB hardwerový klíč k vašemu PC
Nezobrazí se tlačítko výběru klimatizačních jednotek	Kontrola všech připojení	V případě nesprávného připojení centrálního řídicího systému je možné ovládat pouze lokálními ovladači.
		Zkontrolujte správné nastavení vnitřních jednotek k centrálnímu řídicímu systému.
		Stiskněte tlačítko "Reset" centrálního ovladače.
Nelze ovládat klimatizační jednotky	Kontrola všech připojení	V případě nesprávného připojení centrálního řídicího systému je možné ovládat pouze lokálními ovladači.
		Zkontrolujte správné nastavení vnitřních jednotek k centrálnímu řídicímu systému.
		Stiskněte tlačítko "Reset" centrálního ovladače.

Ukončení životnosti zařízení

Po ukončení životnosti je nutno klimatizační jednotky zlikvidovat dle platné legislativy. Je nutno zajistit:

- odsání a ekologickou likvidaci chladiva
- ekologickou likvidaci všech dalších provozních náplní jednotky (pokud jednotka obsahuje olej nebo jiné náplně)
- po odstranění všech provozních náplní je možno výrobek rozebrat na jednotlivé díly a tyto díly roztřídit dle materiálu, ze kterého jsou vyrobeny.

Všechny materiály je nutno zbavit zbytků provozních náplní a nečistot. Všechny materiály je nutno ekologicky zlikvidovat např. na místě určeném obcí ke sběru jednotlivých materiálů.

Pro likvidaci výrobku po ukončení životnosti doporučujeme použít služeb specializované společnosti.

Při likvidaci výrobku zabraňte úniku chladiva a dalších provozních náplní do životního prostředí - hrozí jeho poškození! Výrobek není možno likvidovat skládkováním nebo ve spalovně.



Po prostudování této příručky ji uschovejte na lehce přístupném místě ,aby byla v případě potřeby volně dostupná pro další použití.