



website <http://www.lgservice.com>  
e-mail <http://www.lgservice.com/techsup.html>

LG

# LG Klimatizační jednotky kazetového typu

## ***PŘÍRUČKA UŽIVATELE***

ČESKY

ENGLISH

ITALIANO

ESPAÑOL

FRANÇAIS

DEUTSCH

### **DŮLEŽITÉ**

- Přečtěte si prosím pečlivě a důkladně tuto příručku pro uživatele před instalací vaší vnitřní klimatizační jednotky a jejím uvedení do provozu.
- Tuto příručku uživatele po prostudování pečlivě uschovejte, aby byla k dispozici pro další použití.

# OBSAH

Bezpečnostní opatření .....	3
Návod k obsluze .....	8
Údržba a obsluha .....	27
Dříve než se obrátíte na servisní službu .....	30



## PRO VAŠE ZÁZNAMY

Zde запиšte číslo modelu a výrobní číslo:

**Číslo modelu #** \_\_\_\_\_

**Výrobní číslo #** \_\_\_\_\_

Naleznete je na štítku na boční straně každé jednotky.

**Jméno prodejce** \_\_\_\_\_

**Datum nákupu** \_\_\_\_\_

- Tuto stránku s těmito údaji uschovejte, aby byla k dispozici pro ověření data nákupu nebo při uplatňování záruky.



## PROSTUDUJTE TUTO PŘÍRUČKU

Naleznete zde mnoho užitečných pokynů, jak správně používat a udržovat vaše klimatizační zařízení. I nevelká preventivní péče mu věnovaná z vaší strany, vám může ušetřit mnoho času a peněz po celou dobu životnosti vaší klimatizační jednotky.

Naleznete zde mnoho odpovědí na obecné problémy v návodu, jak odstranit případné závady. Jestliže si nejprve prostudujete

**tento návod, jak odstranit závady**, nebudete muset volat servisní službu.



## BEZPEČNOSTNÍ OPATŘENÍ

- Kontaktujte oprávněného servisního technika, pokud potřebujete provést opravu nebo údržbu této jednotky
- Kontaktujte montážního technika, pokud potřebujete instalovat tuto jednotku
- Tato klimatizační jednotka není určeno pro používání malými dětmi nebo tělesně postiženými osobami bez patřičného dozoru
- Pokud je zapotřebí vyměnit elektrický napájecí kabel, výměna smí být provedena pouze oprávněným personálem při použití pouze originálních náhradních součástí.
- Instalační práce musejí být prováděny v souladu s Národními předpisy pro elektrická zařízení pouze kvalifikovaným a oprávněným personálem.



# Bezpečnostní opatření

Aby bylo zabráněno úrazu uživatele a dalších osob nebo poškození majetku, musejí být respektovány následující instrukce.

- Nesprávné provozování z důvodu nerespektování instrukcí způsobí zranění nebo jiné škody. Závažnost upozornění je indikována následujícími označeními



**WARNING  
VÝSTRAHA**

Tento symbol indikuje možnost smrtelného úrazu nebo vážného zranění



**CAUTION  
VAROVÁNÍ**

Tento symbol indikuje možnost zranění nebo poškození majetku.

- Významy symbolů používaných v této příručce jsou uváděny dále v textu.



V žádném případě toto nedělejte.



Plně respektujte instrukce.

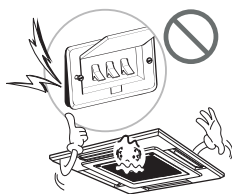


**WARNING  
VÝSTRAHA**

## ■ Instalace

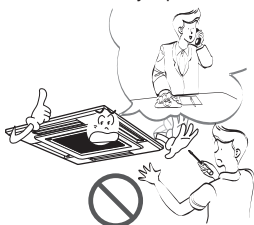
Nepoužívejte vadné nebo nedostatečně dimenzované jističe. Používejte toto zařízení pouze v el. obvodu k tomu určenému.

- Existuje riziko požáru a zasažení elektrickým proudem



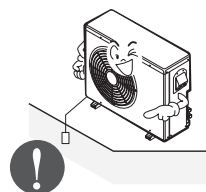
K provedení elektrických prací kontaktujte prodejce, obchodníka, kvalifikovaného elektrikáře nebo oprávněné servisní středisko.

- Neprovádějte demontáž nebo opravu jednotky. Existuje riziko požáru nebo zasažení elektrickým proudem



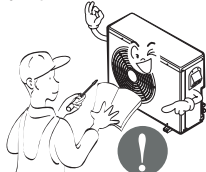
Výrobek musí být vždy uzemněn.

- Existuje riziko požáru nebo zasažení elektrickým proudem.



Instalujte pečlivě panel a kryt ovládací skříně.

- Existuje riziko požáru a zasažení elektrickým proudem.



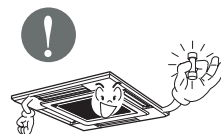
Vždy instalujte patřičný jistič.

- Nesprávné zapojení nebo instalace mohou způsobit požár nebo zasažení el. proudem.



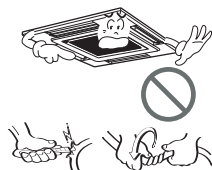
Použijte správně dimenzovaný jistič nebo pojistku.

- Existuje riziko požáru nebo zasažení el. proudem.



### Nepravujte nebo neprodlužujte kabel el. napájení.

- Existuje nebezpečí požáru nebo zasažení el. proudem.



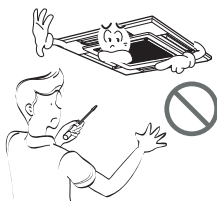
Vždy kontaktujte prodejce nebo oprávněné servisní středisko, pokud jednotku potřebujete instalovat.

- Existuje nebezpečí požáru, zasažení el. proudem, výbuchu nebo zranění.



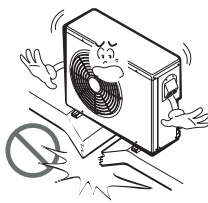
### Neprovádějte sami instalaci, demontáž nebo opětnou montáž jednotky (uživatel).

- Existuje nebezpečí požáru, zasažení el. proudem, výbuchu nebo zranění.



Neinstalujte jednotku na vadnou základovou plochu.

- Může způsobit zranění, poruchu nebo poškození výrobku.



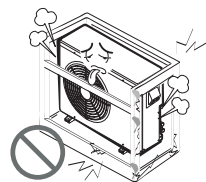
### Buďte opatrní při vybalování a instalaci jednotky.

- Ostré hrany by mohly zapříčinit zranění. Zvláště pozor na hrany skříňky a žebra kondenzátoru a výparníku.



Ubezpečte se, že montážní prostor je vhodný k instalaci zařízení.

- Jestliže se základna zhroutí, může spadnout také klimatizační jednotka a způsobit poškození majetku, havárii výrobku, zranění osoby.



## Provoz

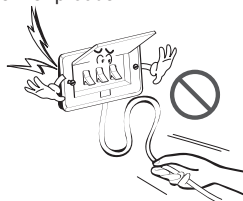
Nenechte klimatizační jednotku běžet při velmi vysoké vlhkosti a otevřeném okně či dveřích.

- Vlhkost může kondenzovat a zvlhčit nebo poškodit nábytek.



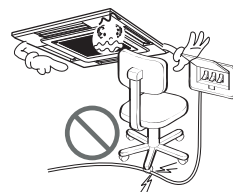
Zajistěte, aby během provozu nemohlo dojít k vytržení silového kabelu nebo jeho poškození.

- Existuje nebezpečí požáru nebo zasažení el. proudem.



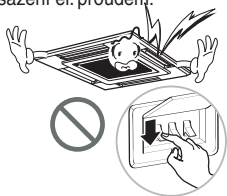
Na kabelu nesmí být nic položeno.

- Existuje nebezpečí požáru nebo zasažení el. proudem.



Během provozu nemanipulujte se zástrčkou přívodu energie.

- Existuje nebezpečí požáru nebo zasažení el. proudem.



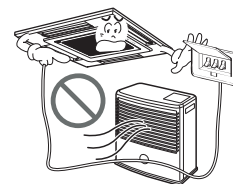
Nedotýkejte se výrobku, ani s ním nemanipulujte, pokud máte mokré ruce.

- Existuje nebezpečí požáru nebo zasažení el. proudem.



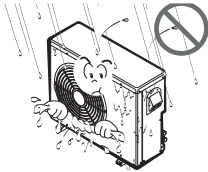
V blízkosti silového kabelu nesmí být umístěno žádné topné zařízení.

- Existuje nebezpečí požáru nebo zasažení el. proudem.



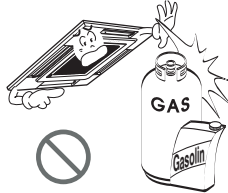
**Zabraňte vniknutí vody do elektrických součástí.**

- Existuje zde nebezpečí požáru, selhání výrobku nebo zasažení el. proudem.



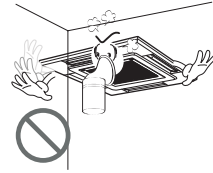
**Neskladujte ani nepoužívejte hořlavý plyn nebo jiné hořlaviny v blízkosti výrobku.**

- Existuje nebezpečí požáru nebo selhání výrobku.



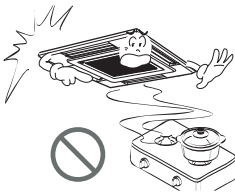
**Nepoužívejte výrobek delší dobu v těsném uzavřeném prostoru.**

- Mohl by se projevit nedostatek kyslíku.



**Uniká-li hořlavý plyn, uzavřete plyn, otevřete okno a vyvětrejte předtím, než jednotku zapnete.**

- Nepoužívejte telefon, ani nemanipulujte s přepínačem. Je zde nebezpečí výbuchu nebo požáru.



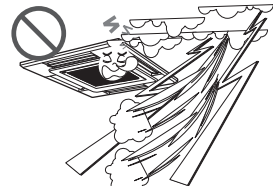
**Jestliže se z jednotky ozývají nezvyklé zvuky, nebo z ní vychází zápach či kouř, vypněte vypínač nebo odpojte přívodní kabel.**

- Existuje nebezpečí zasažení el. proudem nebo požáru.



**Vypněte jednotku a zavřete okno za bouře nebo při vichřici. Pokud je to možné, sundejte jednotku z okna ještě před příchodem vichřice.**

- Existuje nebezpečí poškození majetku, selhání výrobku nebo zasažení el. proudem.



**Za provozu neotvírejte vstupní mřížku jednotky. (Nedotýkejte se elektrostatického filtru, pokud je jím jednotka vybavena)**

- Je zde nebezpečí úrazu, zasažení el. proudem nebo selhání výrobku.



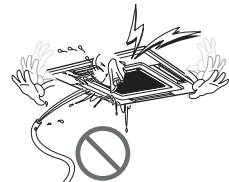
**Jestliže dojde k namočení jednotky (je zatopena nebo potopena), kontaktujte oprávněné servisní středisko.**

- Existuje nebezpečí požáru nebo zasažení el. proudem.



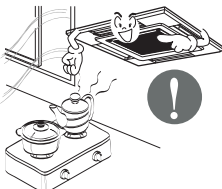
**Zabraňte vniknutí vody do výrobku.**

- Je zde nebezpečí požáru, zasažení el. proudem nebo poškození výrobku.



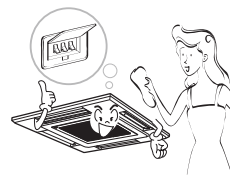
**Občas jednotku odvětrejte, pokud ji zároveň používáte s topením, atd.**

- Existuje nebezpečí požáru nebo zasažení el. proudem.



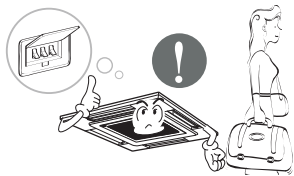
**Pokud provádíte čištění nebo údržbu, jednotku zcela odpojte od napájení.**

- Nebezpečí zasažení el. proudem.



Pokud není jednotka delší dobu používána, odpojte síťovou zástrčku nebo vypněte vypínač.

- Je zde nebezpečí poškození nebo závady nebo nechtěného provozu.



Snažte se zabezpečit, aby nikdo nemohl na jednotku šlápnout nebo na ni spadnout.

- Mohlo by to mít za následek zranění osoby nebo poškození výrobku.

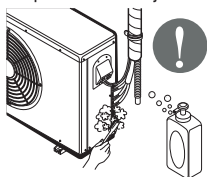


**CAUTION  
VAROVÁNÍ**

## Instalace

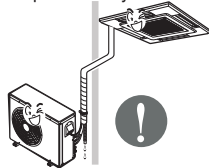
Po ukončení instalace nebo opravy jednotky vždy prověřte, zda nedochází k unikání chladiva.

- Nedostatečné množství chladiva může zapříčinit selhání jednotky.



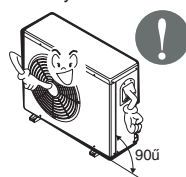
Instalujte odvodňovací hadici pro zabezpečení správného odtoku vody.

- Nesprávné zapojení může způsobit průsak vody.



Instalujte jednotku vždy vodorovně.

- Pro zabránění vzniku vibrací nebo průsaku vody.



Neinstalujte jednotku tam, kde by hluk nebo horký vzduch z venkovní jednotky mohli způsobit újmu vašim sousedům.

- Mohli byste způsobit problémy svým sousedům.



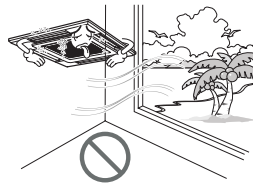
Ke zvedání a přenášení jednotky je zapotřebí dvou nebo více osob.

- Tak zabráníte zranění osob.



Neinstalujte jednotku tam, kde bude přímo vystavena mořskému větru (solné sprše).

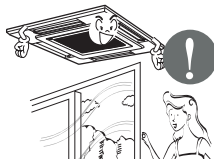
- Mohlo by to způsobit korozi výrobku. Zvláště koroze žeber kondenzátoru a výparníku by mohla zavinit špatnou funkci nebo nedostatečný výkon jednotky.



## Provoz

Nevystavujte pokožku dlouhou dobu účinkům chladného vzduchu. (Nesedte v prúvanu.)

- Toto by mohlo poškodit vaše zdraví.



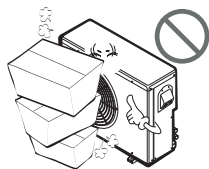
Nepoužívejte tento výrobek ke speciálním účelům jako k uchování potravin, uměleckých děl, atd. Jedná se o spotřební klimatizační jednotka a ne o dokonalý chladicí systém.

- Nebezpečí poškození nebo ztráty majetku.



**Pozor, ať nezablockujete přívod a odvod vzduchu.**

- Můžete způsobit selhání výrobku.



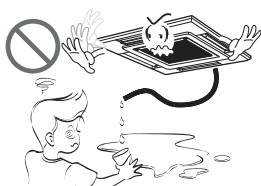
**Na jednotku nelze stoupat ani na ni cokoliv pokládat (venkovní jednotka).**

- Je zde riziko zranění osoby nebo selhání jednotky.



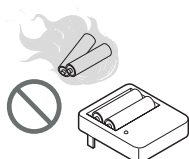
**Nepijte vodu vytékající z jednotky.**

- Není hygienická a mohla by způsobit vážné zdravotní obtíže.



**Nedobíjejte ani nedemontujte baterie. Nelikvidujte baterie v ohni.**

- Mohou shořet nebo vybuchnout.



**Na čištění použijte měkkou utěrku. Nepoužívejte silné detergenty, rozpouštědla, atd.**

- Je zde nebezpečí požáru, zasažení el.proudem nebo poškození plastových součástí výrobku.



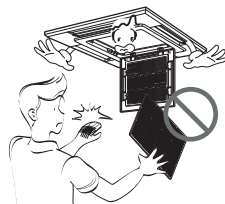
**Filtr vždy vyjměte opatrně. Čistěte filtr každé dva týdny nebo i častěji, pokud to bude nutné.**

- Znečištěný filtr snižuje účinnost klimatizační jednotky a může způsobit její nesprávné fungování nebo poškození.



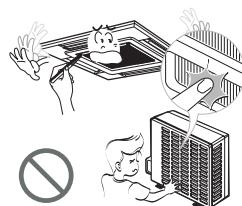
**Nedotýkejte se kovových součástí výrobku při výměně vzduchového filtru. Jsou velmi ostré!**

- Nebezpečí zranění osob.



**Nevsnujte ruce ani předměty do vstupního nebo výfukového otvoru jednotky, je-li tato v provozu.**

- Ostré a pohyblivé součásti mohou zapříčinit zranění osob.



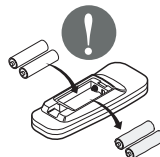
**Při čištění nebo údržbě jednotky použijte stoličku nebo žebřík.**

- Buďte opatrní, aby nedošlo ke zranění osob.



**Při výměně baterií dálkového ovládání je vyměňte všechny za nové stejného typu. Nepoužívejte dohromady staré a nové baterie, ani baterie rozdílného typu.**

- Je zde nebezpečí požáru nebo výbuchu.



**Jestliže se náplň z baterií dostane do styku s vaší pokožkou nebo oděvem, pečlivě je omyjte čistou vodou. Nepoužívejte dálkové ovládání, jestliže baterie tečou.**

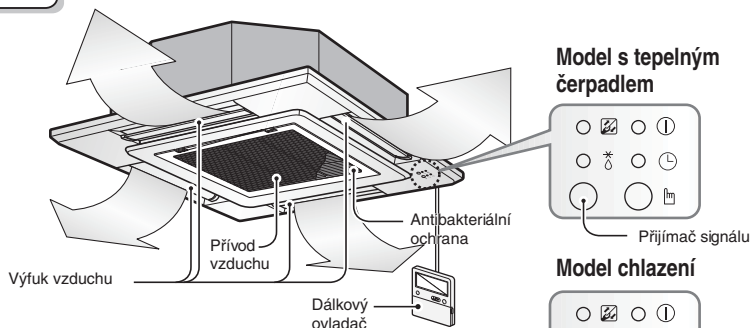
- Chemikálie v bateriích mohou způsobit popáleniny nebo jiné poškození zdraví.



# Návod k obsluze

## Vnitřní jednotka, venkovní jednotka

### Vnitřní jednotka



### Přijímač signálu

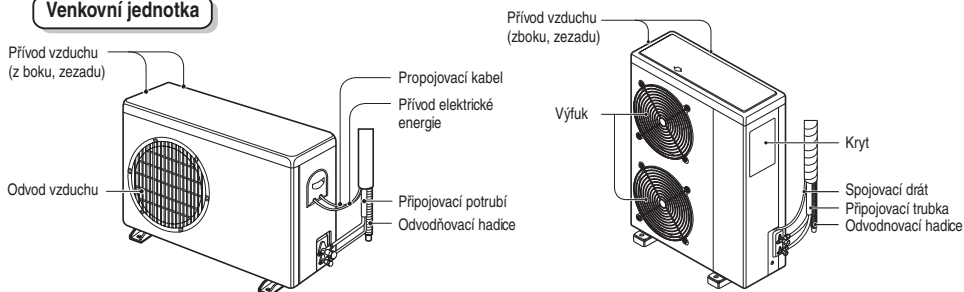
Přijímá signály z dálkového ovladače.

(Přijímané jako signály: dvě krátká pípnutí nebo jedno dlouhé zabzučení).

### Světelné indikátory provozu

Ⓛ	On/off (zapnuto/vypnuto)	: Rozsvěcuje se během provozu systému
☑	Označení filtru	: Rozsvítí se po 2 400 hodinách provozu jednotky od jejího prvního spuštění.
⌚	Časovač	: Rozsvítí se během provozu časovače.
❄	Režim odmrazení	: Rozsvítí se během probíhání režimu odmrazování nebo operaci startu za tepla. (Pouze u tepelného čerpadla)
🏠	Provoz venkovní jednotky	: Rozsvítí se během provozu venkovní jednotky. (Pouze u chladicí jednotky)
👉	Nucený provoz	: Provozní postupy, jestliže nemůže být použito dálkové ovládání

### Venkovní jednotka

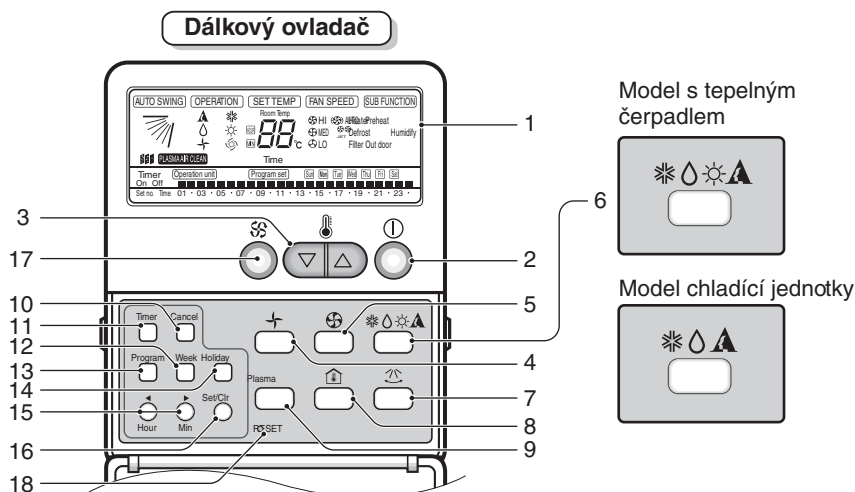


**Model tepelného čerpadla: Klimatizační jednotka kazetového typu pro chlazení a topení.**

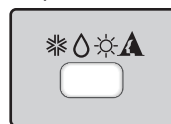
**Model chladicí jednotky: Klimatizační jednotka kazetového typu pro chlazení**



## Názvy a funkce dálkového ovladače



Model s tepelným čerpadlem



Model chladicí jednotky

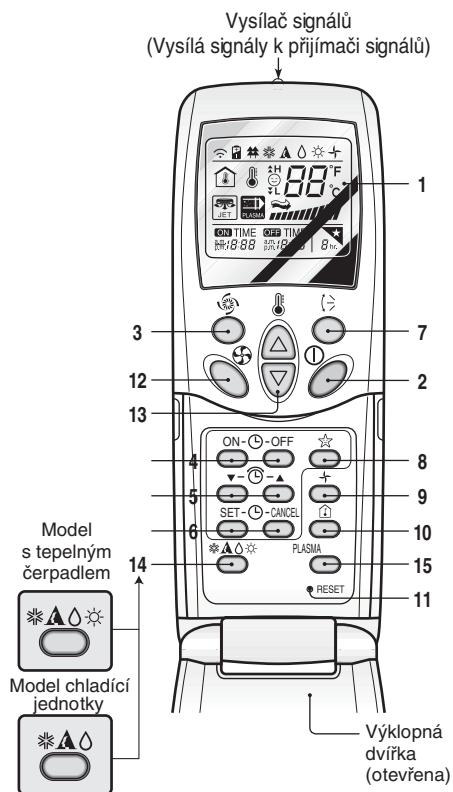


- 1 **Displej**  
Zobrazuje provozní podmínky
- 2 **Tlačítko On/Off**  
Provoz začne po stisknutí tohoto tlačítka a je ukončen po jeho opětovném stisknutí
- 3 **Tlačítko pro nastavení teploty**  
Užíváno pro nastavení teploty při dosažení požadované teploty
- 4 **Tlačítko pro provoz ventilátoru**  
Užíváno k cirkulaci vzduchu v místnosti bez chlazení nebo topení
- 5 **Otáčky ventilátoru a tlačítko pro "JET COOL"**  
Užíváno pro nastavení požadovaných otáček ventilátoru a k výběru režimu intenzivního chlazení
- 6 **Tlačítko pro výběr provozního režimu**  
Používáno pro výběr provozního režimu.
  - automatický režim
  - režim chlazení
  - režim pro jemné a pomalé odvlhčení
  - režim pro topení (pouze pro tepelné čerpadlo)
- 7 **Tlačítko pro automatické zvýšení nebo snížení průtoku**  
Používáno pro automatické zvýšení nebo snížení průtoku vzduchu
- 8 **Tlačítko pro kontrolu teploty místnosti**  
Užíváno pro kontrolu pokojové teploty
- 9 **Tlačítko pro čištění vzduchu PLASMA (volitelné)**
- 10 **Tlačítko na zrušení nastavení časovače**  
Používáno pro zrušení nastavení časovače.
- 11 **Tlačítko pro nastavení časovače**  
Používáno pro nastavení funkce časovače, když je dosaženo požadovaného času.
- 12 **Tlačítko pro nastavení dne v týdnu**  
Používáno pro nastavení dne v týdnu
- 13 **Programovací tlačítko**  
Používáno pro nastavení týdenního časovače.
- 14 **Tlačítko pro nastavení volných dnů**  
Používáno pro nastavení dnů volna v týdnu
- 15 **Tlačítko pro nastavení času**  
Používáno pro nastavení času dne a změnu času ve funkci nastavování dne v týdnu
- 16 **Tlačítko pro nastavení a zrušení funkce časování**  
Používáno pro nastavení a zrušení funkce nastavování dnů v týdnu.
- 17 **Tlačítko pro nastavení vířivého proudění**  
Používáno pro výběr režimu vířivého proudění
- 18 **Nulovací tlačítko**  
Používáno pro nastavení reálného času a vynulování dříve nastaveného času

\* Teplota zobrazená na displeji může být rozdílná od skutečné teploty v místnosti, jestliže je dálkový ovladač instalován na místě, kam dopadají přímé sluneční paprsky nebo na místě v blízkosti zdroje tepla.

## Bezdrátový dálkový ovladač (volitelný)

Tato klimatizační jednotka je běžně vybavena kabelovým dálkovým ovladačem. Ovšem chcete-li mít k dispozici bezdrátový dálkový ovladač, můžete si ho objednat za příplatek.



- 1 **DISPLEJ**  
Zobrazuje provozní podmínky
- 2 **TLAČÍTKO ON/OFF**  
Provoz jednotky začne po stisknutí tohoto tlačítka a je ukončen po jeho opětovém stisknutí
- 3 **TLAČÍTKO PRO "JET COOL"**  
Používáno k výběru režimu intenzivního chlazení
- 4 **TLAČÍTKA PRO NASTAVENÍ A ZRUŠENÍ ČASOVAČE**  
Používána pro nastavení času pro začátek a konec provozu
- 5 **TLAČÍTKA PRO NASTAVENÍ ČASU**  
Používána pro nastavení času
- 6 **TLAČÍTKA PRO NASTAVENÍ / ZRUŠENÍ NASTAVENÍ ČASOVAČE**  
Používána pro nastavení časovače, když je dosaženo požadovaného času a pro zrušení režimu nastavovaného časovače
- 7 **TLAČÍTKO PRO ZVÝŠENÍ NEBO SNÍŽENÍ PRŮTOKU VZDUCHU**  
Používáno pro zvýšení nebo snížení průtoku vzduchu
- 8 **TLAČÍTKO KLIDOVÉHO REŽIMU**  
Používáno pro nastavení automatického klidového režimu
- 9 **TLAČÍTKO PRO CIRKULACI VZDUCHU**  
Používáno k cirkulaci vzduchu v místnosti bez chlazení nebo topení (zapíná a vypíná ventilátor)
- 10 **TLAČÍTKO PRO KONTROLU TEPLoty MÍSTNOSTI**  
Používáno pro kontrolu teploty v místnosti
- 11 **NULOVACÍ TLAČÍTKO**  
Používáno před znovunastavením času nebo po výměně baterií.
- 12 **VOLIČ OTÁČEK POKOJOVÉHO VENTILÁTORU**  
Používán pro výběr čtyř rychlostí otáčení ventilátoru, otáček nízkých, středních, vysokých, nebo CHAOS
- 13 **TLAČÍTKA PRO NASTAVENÍ TEPLoty MÍSTNOSTI**  
Používána pro výběr teploty v místnosti
- 14 **TLAČÍTKO PRO VÝBĚR PROVOZNIHO REŽIMU**  
Používáno pro výběr provozního režimu
- 15 **TLAČÍTKO PRO ČIŠTĚNÍ VZDUCHU PLASMA (VOLITELNÉ)**

\* Bezdrátový dálkový ovladač nelze použít pro režim vířivého proudění.



**CAUTION – Varování:** manipulace s dálkovým ovládačem.

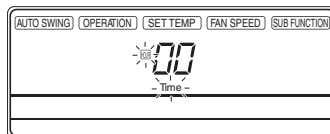
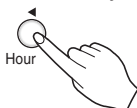
- Nasměřujte dálkový ovladač na přijímač signálu, aby došlo k přenosu signálu.
- Signál dálkového ovládání může být přijímán až do vzdálenosti asi 7 m.
- Zabezpečte, aby mezi dálkovým ovladačem a přijímačem signálu nebyly žádné překážky.
- Pozor, abyste dálkový ovladač neupustili, rovněž s ním neházejte.
- Dálkový ovladač by neměl být ukládán na místě s přímým dopadem slunečních paprsků nebo v blízkosti topného zařízení nebo jiného tepelného zdroje.
- Proti příliš silnému světlu chráňte přijímač signálu např. pomocí závěsu, atd., abyste zabránili jeho poruše

## Nastavení reálného času a dne v týdnu

Pokud nedržíte tlačítko při nastavování funkce stisknuté po dobu nejméně 5 sekund (někdy i 10 sekund), nastavovaný režim se navrátí k režimu původnímu.

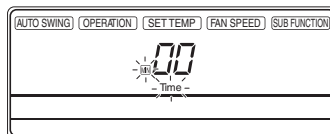
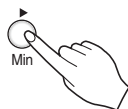
### 1 Stiskněte tlačítko. Hour

Pokaždé, když je tlačítko stisknuto, hodnota se mění od **00** do **23**.  
Můžete nastavit hodiny.



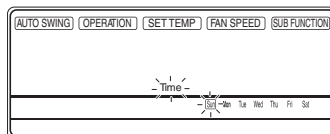
### 2 Stiskněte tlačítko. Min

Pokaždé, když je tlačítko stisknuto, hodnota se mění od **00** do **59**.  
Můžete nastavit minuty.



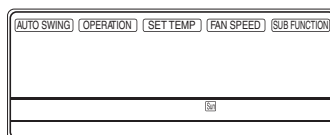
### 3 Stiskněte tlačítko. Week

Pokaždé, když je tlačítko stisknuto, mění se dny v týdnu od neděle do soboty.  
Můžete nastavit den v týdnu.



### 4 Stiskněte tlačítko. RESET

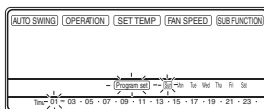
Pokud chcete vynulovat čas a den v týdnu, stiskněte nulovací tlačítko.



## Týdenní programování

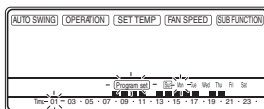
### 1 Stiskněte programovací tlačítko

Dálkový ovladač je znázorněn jako obrázek. Poté 'Program set', 'Sun' a '01' blikajíj.

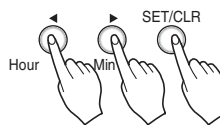


### 2 Stiskněte tlačítko

Vyberte pondělí.

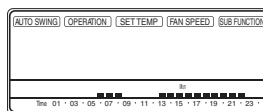


### 3 Pokračujte v nastavování časovače, pokud nenastavíte požadovaný čas. Po nastavení času, stiskněte jednou nebo vícekrát tlačítko SET/CLR.



Například je-li klimatizační jednotka zapnuta od 6 do 8 hodin a od 13 do 22 hodin a po zbyvajícím času v pondělí je vypnuta, zobrazí se toto následovně (černá čárka indikuje zapnutí, bílá čárka indikuje vypnutí)

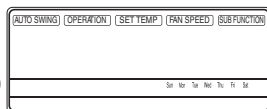
Jestliže budete postupovat dle výše uvedených instrukcí, můžete zapínání a vypínání časovače nastavit na celý týden.



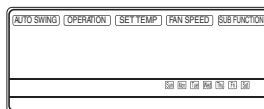
### 4 Jestliže znovu nenastavíte týdenní program po jeho uplynutí, vrátí se k předchozímu nastavení. Pokud chcete, aby nastavení platilo pouze pro jeden týden, postupujte dle následujících instrukcí.

1) Stiskněte zároveň tlačítka „CANCEL“ a „SET/CLR“. Poté se displej přepne na předešlý stav.

(A)  
(standard)



(B)



2) Uvolněte tlačítka v okamžiku, kdy je zobrazen znak „(B)“. Takto je uložen týdenní program pouze na jeden týden.

## Nastavení volných dnů

Je-li úterý volný den, postupujte následovně:

- 1 Stiskněte programovací tlačítko.



- 2 Stiskněte tlačítko pro nastavení dnů v týdnu. Vyberte úterý.



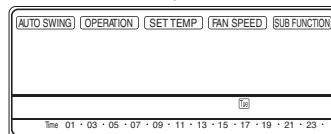
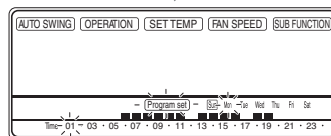
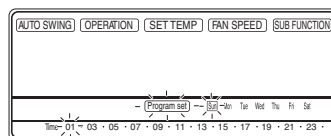
- 3 Stiskněte tlačítko pro výběr volného dne.



Poté se zobrazí dálkový ovladač. Vnější obdélník znamená „volno“.



\* Nelze nastavit celotýdenní program na „volno“.



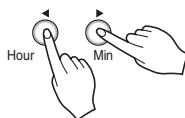
## Nastavení časovače

Tato funkce je používána na zapínání a vypínání po několika hodinách.

- 1 Stiskněte tlačítko časovače



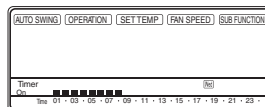
- 2 Měňte nastavení časovače, dokud není dosaženo požadovaného času.



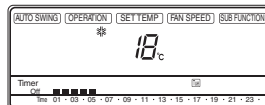
- 3 Jestliže chcete zrušit nastavení časovače, stiskněte tlačítko pro zrušení.



- Jestliže je klimatizační jednotka vypnuta, zapne se opět po 8 hodinách.



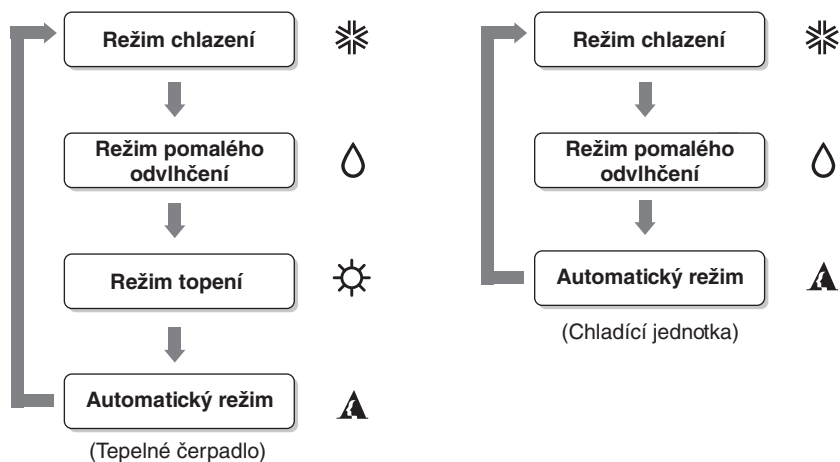
- Jestliže je klimatizační jednotka zapnuta, vypne se po 5 hodinách.



## Funkce automatické diagnostiky

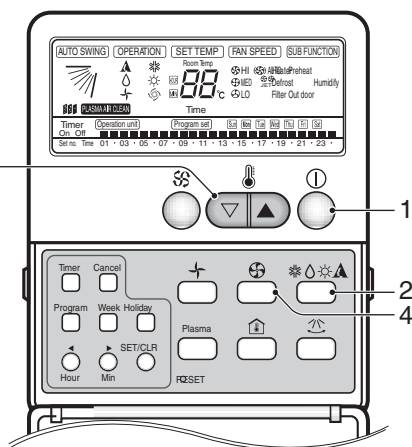
„Ch“ začne blikat na displeji dálkového ovladače, objeví-li se nějaký problém. V takovém případě kontaktujte svého prodejce.

## Provozní režim



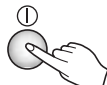
## Provozní funkce

- 1** Tlačítko on / off
- 2** Tlačítko pro výběr provozního režimu.
- 3** Tlačítko pro nastavení teploty místnosti.
- 4** Tlačítko pro nastavení otáček pokojového ventilátoru.



## Provozní režim chlazení

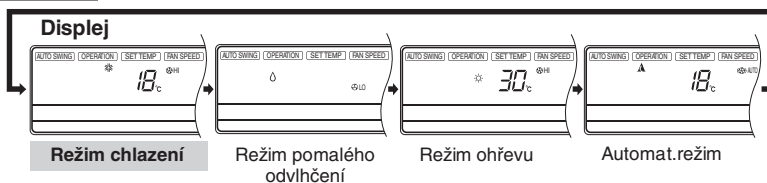
**1** Stiskněte tlačítko On/Off



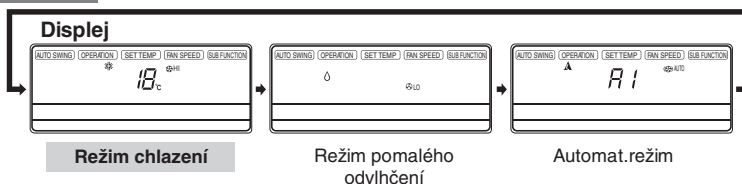
**2** Vyberte režim chlazení  
Stiskněte tlačítko režimu chlazení

Pokaždé když stisknete tlačítko, provozní režim postupuje ve směru šipky.

### TEPELNÉ ČERPADLO

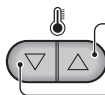
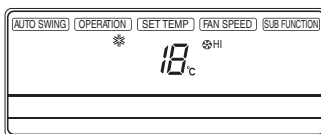


### CHLADÍČÍ JEDNOTKA



**3** Nastavte teplotu nižší, než je teplota pokojová-

• Teplota může být nastavena v rozsahu od 18°C ~ 30°C do 1°C



Pro zvýšení teploty

Pro snížení teploty.

**4** Nastavte otáčky ventilátoru.



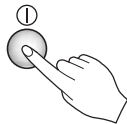
- Vyberte jeden z 5 stupňů otáček – vysoké, automatické, intenzivní (JET COOL), nízké, střední
- Displej zobrazuje vysoké otáčky ventilátoru.
- Pokaždé když stisknete tlačítko, změní se nastavení režimu otáček ventilátoru.

\* Jestliže během režimu chlazení stisknete tlačítko pro nastavení otáček ventilátoru, může být změněn provozní režim intenzivního chlazení. (Viz strana 23).

## Režim pomalého odvlhčení

V tomto režimu probíhá odvlhčení bez přechlazení.

**1** Stiskněte tlačítko On/Off.

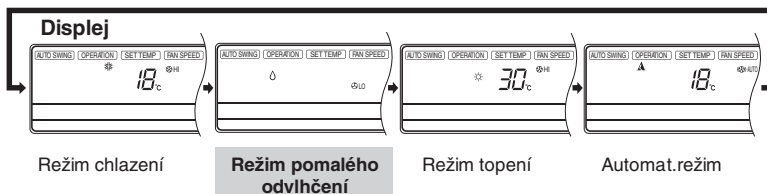


**2** Vybete režim pomalého odvlhčení.

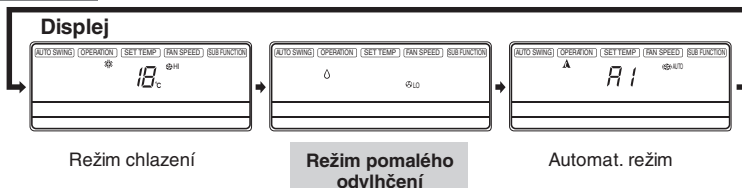
Stiskněte tlačítko výběru provozního režimu.

Po každém stisknutí tlačítka jsou zobrazovány provozní režimy ve směru šipky.

### TEPELNÉ ČERPADLO



### CHLADÍČÍ JEDNOTKA



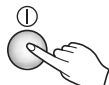
**3** Během režimu odvlhčování

- Otáčky ventilátoru se automaticky nastaví na nízké otáčky, takže změna otáček ventilátoru není možná, neboť v tomto okamžiku jsou nastaveny pomocí Micom Control nejvhodnější otáčky pro režim pomalého odvlhčování.



## Režim topení (Pouze u tepelného čerpadla)

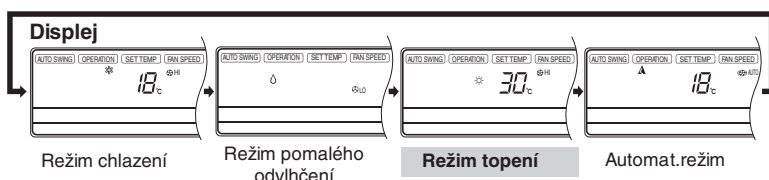
### 1 Stiskněte tlačítko On/Off



### 2 Vybere režim topení

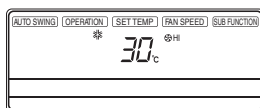
Stiskněte tlačítko výběru provozního režimu.

Po každém stisknutí tlačítka jsou zobrazovány provozní režimy ve směru šipky.



### 3 Nastavte teplotu nižší, než je teplota pokojová

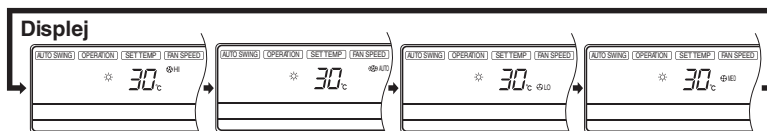
Teplota může být nastavena v rozsahu od 16°C ~ 30° C do 1°C



Pro zvýšení teploty

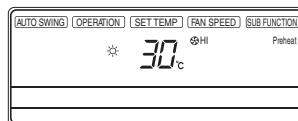
Pro snížení teploty.

### 4 Nastavte otáčky ventilátoru.

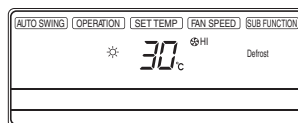


- Vybere jeden z 4 stupňů otáček – vysoké, automatické, nízké, střední
- Displej zobrazuje vysoké otáčky ventilátoru.
- Pokaždé když stisknete tlačítko, změní se nastavení režimu otáček ventilátoru.

### 5 Tato klimatizační jednotka je nastavena na kontrolu startu v režimu topení tak, aby nedocházelo k výfuku studeného vzduchu během topení. V tom okamžiku indikuje dálkový ovladač „předehřev“.

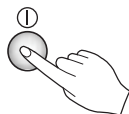


### 6 Jestliže je během topení venkovní teplota příliš nízká, klimatizační jednotka je převedena na režim odmrazování a dálkový ovladač indikuje „odmrazování“.



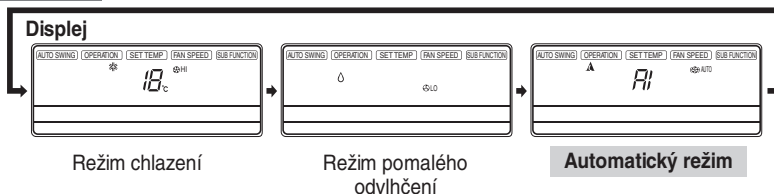
## Automatický provozní režim (Chladicí jednotka)

**1** Stiskněte tlačítko On/Off

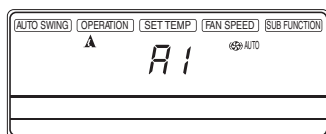


**2** Pro výběr **automatického režimu** stiskněte tlačítko pro výběr provozního režimu. Po každém stisknutí tlačítka jsou zobrazovány provozní režimy ve směru šipky.

### CHLADÍČÍ JEDNOTKA



**3** Teplota a otáčky ventilátoru jsou automaticky nastavovány pomocí elektronického ovládání podle skutečné teploty místnosti. Jestliže chcete změnit nastavenou teplotu, zavřete dvířka dálkového ovládání a stiskněte tlačítka na nastavení teploty místnosti. Podle toho, jakého ochlazení nebo ohřevu chcete dosáhnout, tolikrát (až dvakrát) byste měli stisknout tlačítko. Poté se nastavená teplota změní. Teplota může být nastavena v rozsahu -2~2 u jedné úrovně.



Pro zvýšení teploty.

Pro snížení teploty.

(Tato indikace se navrátí k původnímu zobrazení automatického režimu po 5 sekundách)

### Během automatického provozu:

- Nemůžete přepínat stupně otáček pokojového ventilátoru. Tyto již byly nastaveny pomocí systémového software dle pravidel fuzzy logiky.
- Jestliže systém nepracuje dle vašich požadavků, přepněte ručně na jiný režim. Systém se sám automaticky nepřepne z režimu chlazení do režimu topení, nebo z režimu topení do režimu chlazení, toto musí být uděláno ručním vynulováním a znovunastavením.
- Jestliže během automatického provozu stisknete tlačítko „chaos“, začnou pracovat horizontální výdechové klapky, které se střídavě automaticky zavírají a otvírají. Pokud chcete ukončit automatické odvětrávání, stiskněte znovu tlačítko „chaos“

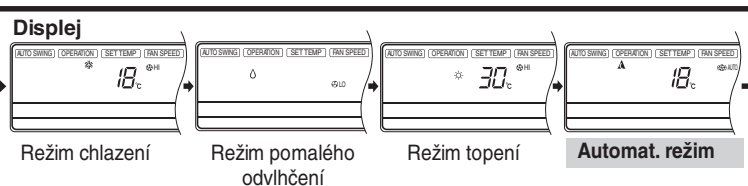
## Režim automatického provozu

- 1** Stiskněte tlačítko On/Off.

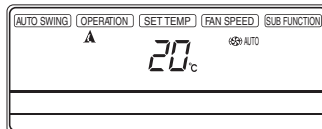


- 2** Pro výběr **automatického režimu** stiskněte tlačítko pro výběr provozního režimu. Po každém stisknutí tlačítka jsou zobrazovány provozní režimy ve směru šipky.

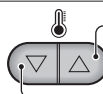
### TEPELNÉ ČERPADLO



- 3** Nastavená teplota může být změněna stisknutím tlačítka pro nastavení teploty.



- Teplota může být nastavena v rozsahu od 18°C ~ 30°C o 1°C



Pro zvýšení teploty.

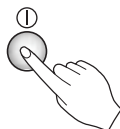
Pro snížení teploty.

### Během automatického provozu

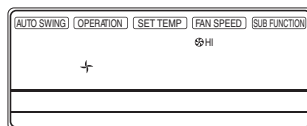
- Můžete přepínat otáčky pokojového ventilátoru
- Pokud zvolíte režim automatického provozu, systém bude automaticky přepínat z režimu chlazení na režim topení nebo z režimu topení na režim chlazení.

## Provozní režim VENTILÁTORU

**1** Stiskněte tlačítko On/Off.

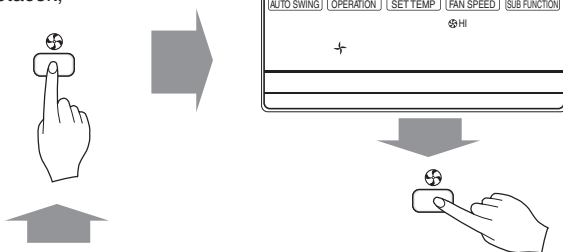


**2** Stiskněte tlačítko pro provoz VENTILÁTORU.

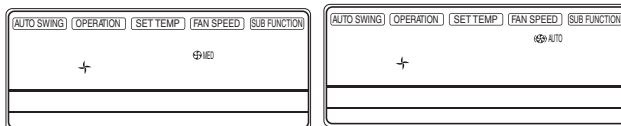


**3** Po každém stisknutí tlačítka pro výběr otáček ventilátoru, přejde režim výběru otáček ventilátoru na další nastavení otáček, a to ve směru šipky.

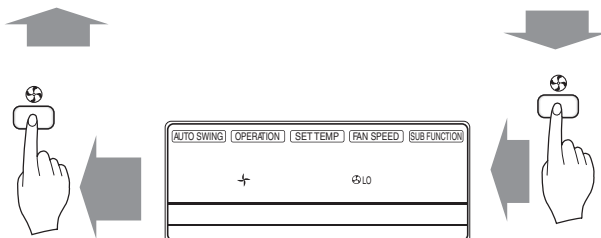
• Otáčky ventilátoru jsou nastaveny automaticky.



• Otáčky ventilátoru jsou vysoké.



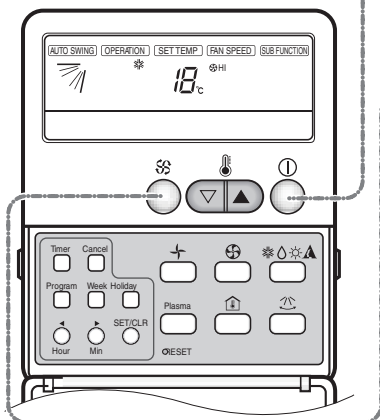
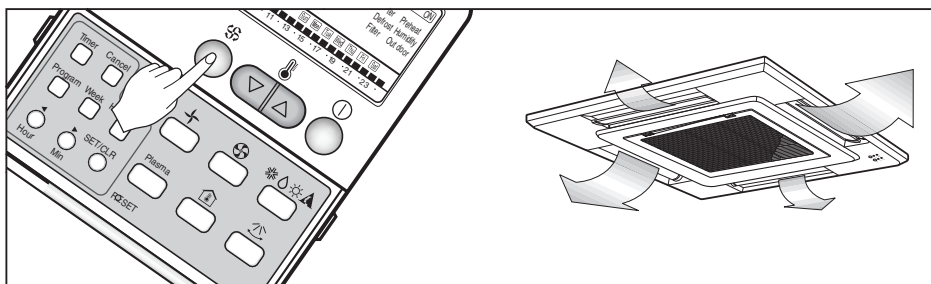
• Otáčky ventilátoru jsou střední.



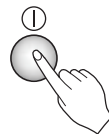
• Otáčky ventilátoru jsou nízké.

## Komfortní provoz s režimem vířivého proudění

- Jedná se o funkci zabezpečující komfortní režim chlazení / topení.
- Dvě protilehlé výfukové klapky se otevrou více než další dvě.
- Po jedné minutě se situace obrátí.



- 1** Stiskněte tlačítko On/Off.  
Jednotka odpoví pípnutím.



- 2** Stiskněte tlačítko pro aktivaci režimu vířivého proudění a můžete využívat komfortní režim chlazení a topení. Poté bude změněn úhel rozevření dvou výfukových klapek.



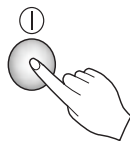
- 3** Jestliže chcete režim vířivého proudění zrušit, stiskněte znovu tlačítko režimu vířivého proudění.



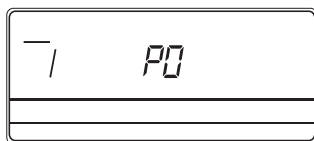
## Ovládání klapek

Můžete měnit úhel rozevření dle aktuální situace.

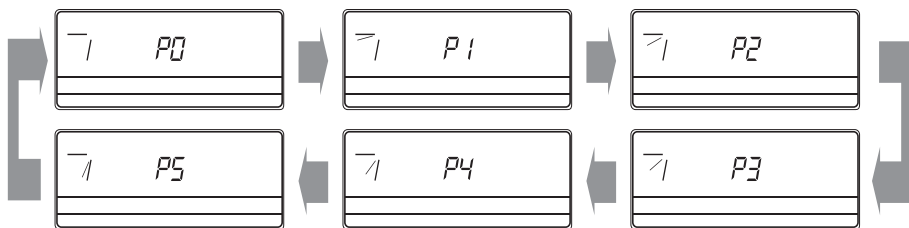
- 1** Stiskněte tlačítko On/Off.



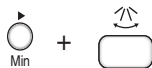
- 2** Stiskněte zároveň pravou šipku a tlačítko pro automatické přepínání a držte je stlačené po dobu tří sekund. Uvolněte tlačítka v okamžiku, kdy je na displeji zobrazen znak „P0“.



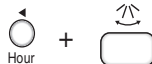
- 3** Stiskněte znovu tlačítko pro automatické přepínání. Poté se změní úhel nastavení dvou klapek (z P0 na P5)



- 4** Stiskněte pravou šipku a tlačítko pro automatické přepínání pro dokončení nastavení.

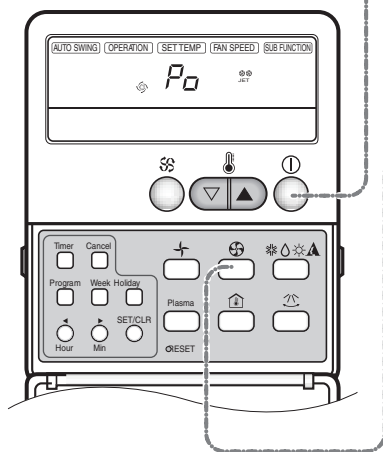


- 5** Stiskněte levou šipku a tlačítko pro automatické přepínání a držte je stlačené po dobu tří sekund pro nastavení dvou dalších klapek. Další postup je stejný, jak bylo uvedeno výše.



- 6** Ačkoliv je klimatizační jednotka přepínána ON/OFF, předchozí nastavení polohy se nezmění. Jestliže chcete nastavit standardní polohu, musíte nastavit „P0“, protože „P0“ je poloha standardní.

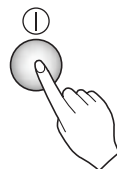
## Provozní režim intenzivního (JET COOL) chlazení



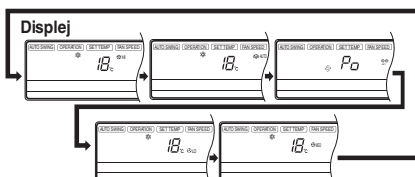
### 1 Stiskněte tlačítko On/Off

Jednotka odpoví pípnutím.

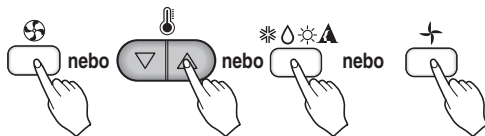
Vyberte režim chlazení.



### 2 Stiskněte tlačítko pro nastavení otáček ventilátoru.



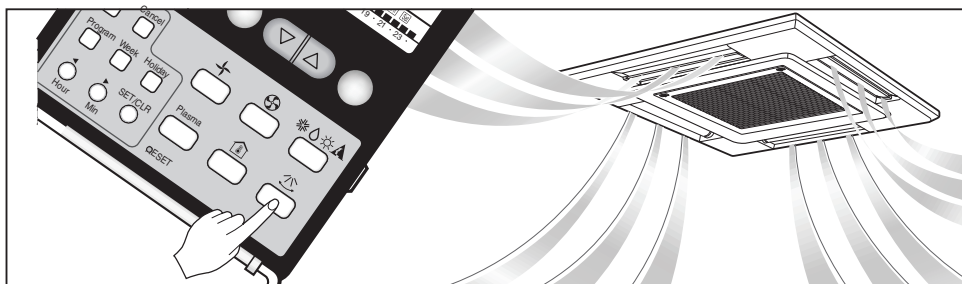
### 3 Jestliže chcete zrušit režim intenzivního chlazení, stiskněte znovu tlačítko pro nastavení otáček ventilátoru, tlačítko pro nastavení teploty, provozní tlačítko nebo tlačítko pro provoz ventilátoru.



#### POZNÁMKA

- Během aktivované funkce intenzivního chlazení začne klimatizační jednotka vhnět chladný vzduch do místnosti velmi vysokou rychlostí, dokud teplota v místnosti není 18 °C. Toto je především využíváno pro snížení teploty v místnosti v co nejkratší době za horkého léta. Je samozřejmé, že funkce intenzivního chlazení není k dispozici při režimu topení.
- Jestliže se chcete navrátit z režimu intenzivního chlazení k režimu normálního chlazení, jednoduše stiskněte tlačítko pro výběr provozního režimu, tlačítko pro nastavení otáček ventilátoru nebo tlačítko pro nastavení teploty nebo tlačítko pro provoz ventilátoru.

## Režim automatického natáčení



- 1** Stiskněte tlačítko On/Off (Ověřte, že je jednotka v provozu).



- 2** Stiskněte tlačítko automatického natáčení, poté se horizontální klapy začnou automaticky natáčet nahoru a dolů.



- 3** Pokud chcete režim automatického natáčení zrušit, stiskněte znovu tlačítko pro automatické natáčení.



## Režim blokování jednotky proti použití dětmi

Jedná se o funkci, která má zabránit dětem v manipulaci s klimatizační jednotkou.

### Postup

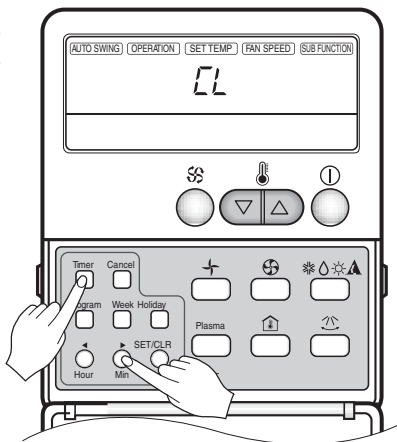
#### 1. Nastavení blokovací funkce

Stiskněte na tři sekundy tlačítko časovače a tlačítko pro nastavení minut. Poté se provozní režim přepne na režim blokování jednotky proti použití dětmi a na displeji je zobrazeno „CL“.

Jestliže v té době stisknete jakékoliv tlačítko, dálkový ovladač se nepřepne na požadovaný režim a na displeji dálkového ovladače je na dobu tří sekund zobrazeno „CL“. Ovšem funkce zajišťující teplotu místnosti zůstává v činnosti i v režimu blokování jednotky proti použití dětmi.

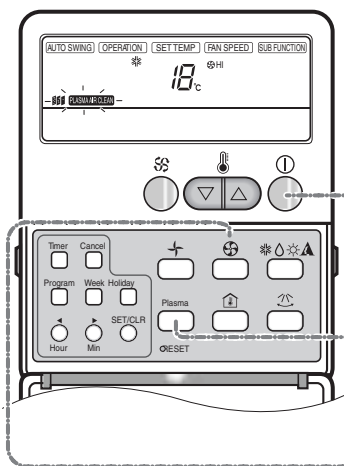
#### 2. Zrušení blokovací funkce

Stiskněte na tři sekundy tlačítko časovače a tlačítko pro nastavení minut. Poté je blokovací režim zrušen a na displeji dálkového ovladače je zobrazen předchozí nastavený režim.

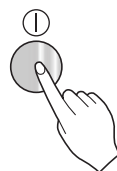




## Režim čištění PLASMA filtru (volitelná)

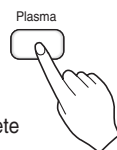


- 1** Stiskněte tlačítko On/Off.  
Jednotka odpoví pípnutím.



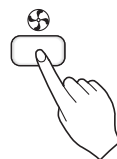
- 2** Otevřete dvířka dálkového ovladače.  
Stiskněte tlačítko ON/OFF  
pro režim čištění  
vzduchu PLASMA.

Provoz začne při stisknutí tlačítka  
a je ukončen, jestliže znovu stisknete  
toto tlačítko.



- 3** Nastavte znovu otáčky ventilátoru s dvířky dálkového  
ovládání zavřenými. Můžete vybrat čtyři stupně  
otáček: nízké, střední, vysoké nebo automatické.  
Po každém stisknutí tlačítka je změněn režim  
nastavení otáček ventilátoru.

\* Režim čištění vzduchu (PLASMA)  
s chlazením, topením nebo  
s jinými režimy.



### Tipy pro kontrolku LED filtru

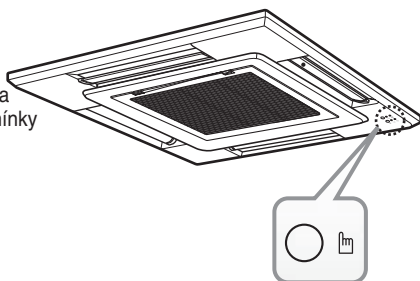
1. Kontrolka filtru (LED) je aktivována (ON).
2. Jestliže kontrolka LED filtru je aktivována (ON), vyčistěte filtr.
3. Po vyčištění filtru stiskněte zároveň tlačítko časovače a tlačítko ◀ dálkového ovladače na dobu 3 sekund. Signální kontrolka LED filtru je deaktivována (OFF).

## Nouzový provoz

Pracovní postup, nemůže-li být použito dálkové ovládání.  
Po dobu 2 sekund přidržete dotekový spínač (nouzový provoz).  
Pokud chcete provoz ukončit, stiskněte znovu dotekový spínač.

Po obnovení přívodu energie následujícího po poruše napájení a následovaného režimem nouzového provozu se provozní podmínky automaticky nastaví následujícím způsobem:

Po nouzovém provozu pokračuje původně nastavený režim.



Nouzový provoz  
(dotekový spínač)

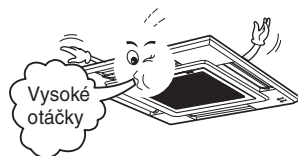
	Chladicí jednotka	Tepelné čerpadlo	
		Teplota místnosti > nastavená teplota -2°C	Teplota místnosti < nastavená teplota -2°C
Provozní režim	Chlazení	Chlazení	Topení
Otáčky VENTILÁTORU	Vysoké	Nastavení je možné	Nastavení je možné
Nastavení teploty	22°C	Nastavení je možné	Nastavení je možné

## Funkce automatického restartu

V případě obnovení přívodu energie po poruše napájení je funkce automatického restartu, která umožní automaticky návrat k původně nastaveným provozním podmínkám.

### Užitečné informace

Otáčky ventilátoru a chladicí výkon.  
Chladicí výkon specifikovaný v technických datech je udáván při vysokých otáčkách ventilátoru.  
Při nízkých nebo středních otáčkách ventilátoru bude chladicí výkon nižší.  
Vysoké otáčky ventilátoru jsou doporučovány, pokud si přejete ochladit místnost rychle.



# Údržba a obsluha

## Vnitřní jednotka

### Mřížka, skříňka a dálkové ovládání

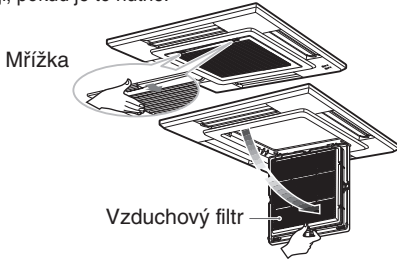
- Před čištěním odpojte systém od el. napájení.
- Čištění provádějte utíráním měkkou suchou tkaninou.
- Nepoužívejte bělicí čidla ani brusné materiály.

### POZNÁMKA

Před čištěním jednotky musí být odpojena od el. napájení.

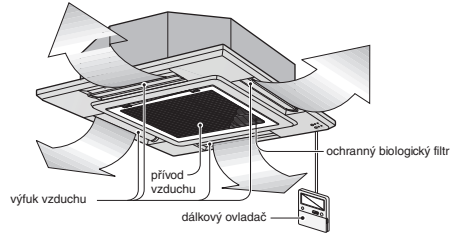
## Vzduchové filtry

Vzduchové filtry za přední mřížkou by měly být kontrolovány a čištěny jednou za 2 týdny nebo i častěji, pokud je to nutné.



Nikdy nepoužívejte žádný z následujících prostředků:

- vodu teplejší než 40°C
- Mohla by způsobit deformace a/nebo odbarvení.
- tekavé látky.
- Mohlo by dojít k poškození povrchu klimatizační jednotky.



- 1 **Demontáž vzduchových filtrů**
  - Uchopte úchytka a opatrně táhněte dopředu, dokud filtr nevyjmete.



### CAUTION - VAROVÁNÍ:

Při demontáži vzduchového filtru se nedotýkejte kovových součástí jednotky.

Mohlo by dojít ke zranění.

- 2 **Odstraňte nečistoty ze vzduchového filtru pomocí vysavače nebo je omyjte vodou.**
  - Jestliže jsou nečistoty zvláště odolné, odstraňte je pomocí neutrálního detergentu a vlažné vody.
  - Pokud použijete horkou vodu (50°C a více) může dojít k deformacím filtru.
- 3 **Po umytí vodou nechte dobře vysušit ve stínu.**
  - Nevystavujte vzduchový filtr přímým slunečním paprskům nebo teplu z topného zařízení.

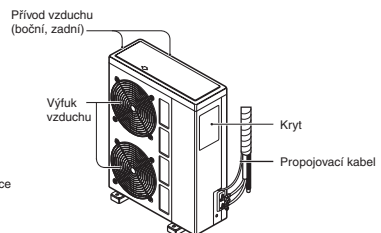
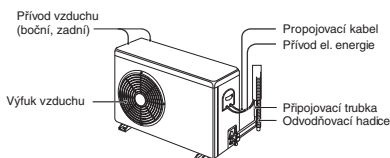
- 4 **Instalujte vzduchový filtr.**

## Venkovní jednotka

Lamely výměníku tepla a panelové otvory venkovní jednotky by měly být kontrolovány pravidelně. Pokud jsou ucpané nečistotami nebo sazemí, potom by výměník tepla a panelové otvory měly být profesionálně vyčištěny.

### POZNÁMKA

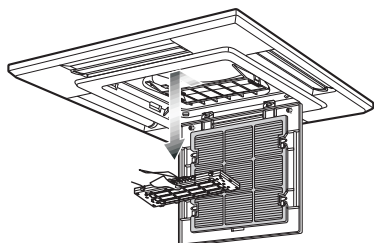
Znečištěné nebo ucpané lamely sníží provozní účinnost systému zvýší provozní náklady



## Ionizující "PLASMA" filtr (volitelný)

### Čištění

Filtr PLASMA za vzduchovými filtry by měl být kontrolován a čištěn jednou za tři měsíce, nebo i častěji, je-li to nezbytné.



- 1 Po demontáži vzduchových filtrů, vyjměte PLASMA filtr opatrným tahem dopředu.
- 2 Ponořte PLASMA filtr do směsi vody a neutrálního detergentu na 20 – 30 minut.
- 3 Sušte PLASMA filtr ve stínu nejméně celý den. (Vlhkost musí být z těchto součástí odstraněna dokonale).
- 4 Nezapomeňte odpojit přívod proudu.
- 5 Znovu namontujte PLASMA filtr do jeho původní polohy.

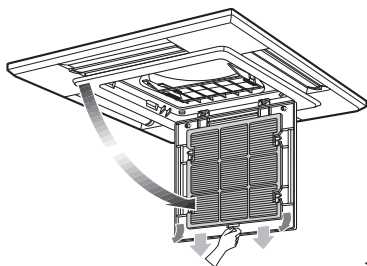


**Nedotýkejte se PLASMA filtru nejméně 10 sekund po otevření vstupního roštu, mohlo by dojít k zasažení elektrickým proudem.**

### Výměna

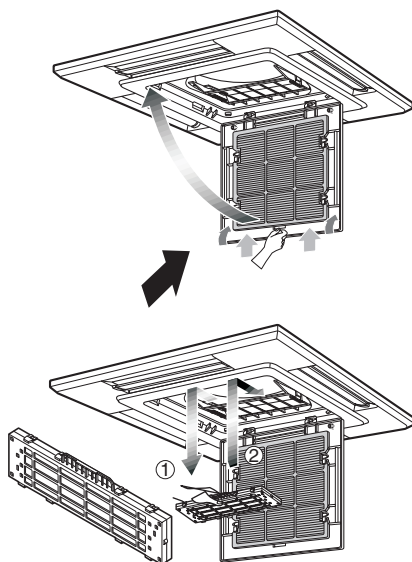
- Doporučená doba použití: asi 2 roky

- 1 Otevřete přední panel a vyměňte vzduchový filtr.



- 2 Vyjměte filtr na čištění vzduchu.
- 3 Instalujte nový filtr na čištění vzduchu.

- 4 Znovu namontujte vzduchový filtr a uzavřete přední panel.



## Když nebudete klimatizační jednotku delší dobu používat

### Když nebudete delší dobu používat klimatizační jednotku

- 1 **Dvě až tři hodiny provozujte klimatizační jednotku při následujícím nastavení.**
  - Typ Režimu: Režim provozu ventilátoru (viz stranu 20).
  - Takto je vysušen vnitřní mechanismus.
- 2 **Vypněte vypínač.**



#### CAUTION - VAROVÁNÍ:

Vypněte vypínač, jestliže klimatizační jednotka nebude delší dobu používána.

Mohou se zde hromadit nečistoty a způsobit požár.

### Jestliže má být klimatizační jednotka znovu použita

- 1 **Vyčistěte vzduchový filtr a vložte jej do vnitřní jednotky.**  
(Viz strana 27 – čištění filtru).
- 2 **Překontrolujte, zda přívod a odvod vzduchu vnitřní a venkovní jednotky nejsou zablokovány.**
- 3 **Proveďte, zda je uzemňovací vodič správně zapojen. Může být zapojen na boční stranu vnitřní jednotky.**

### Užitečné informace

Vzduchové filtry a váš účet za spotřebu elektrické energie. Jestliže dojde k ucpání vzduchových filtrů prachem, chladicí výkon se sníží a 6 % elektrické energie použité k provozování klimatizační jednotky přijde nazmar.

## Užitečné tipy

#### Pozor, abyste místnost nepřechladili.

Není to dobré pro zdraví a zvyšuje se spotřeba energie.

#### Ubezpečte se, že dveře a okna jsou pevně uzavřena.

Snažte se co nejméně otevírat dveře a okna, abyste v místnosti udrželi studený vzduch.

#### Nechte žaluzie staženy a závěsy zataženy.

Zabraňte tomu, aby do místnosti pronikalo přímé sluneční záření, pokud je klimatizační jednotka v provozu.

#### Čistěte vzduchový filtr pravidelně.

Nečistoty ve vzduchovém filtru snižují proudění vzduchu a snižují účinky chlazení a odvlhčování. Čištění provádějte nejméně jednou za dva týdny.

#### Udržujte v místnosti stálou teplotu.

Seřďte vertikální a horizontální proudění vzduchu, abyste zajistili v místnosti stálou teplotu.

#### Občas pokoj vyvětrejte.

Poněvadž okna jsou stále zavřena, je opravdu vhodné je občas otevřít a pokoj vyvětrat.

# Dříve než se obrátíte na servisní službu

## Odstranění závad

Než se rozhodnete zavolat opravářskou dílnu nebo servisní službu, prostudujte laskavě následující body... Pokud problémy přetrvávají, obraťte se laskavě na svého prodejce .

Problém	Objasnění	Viz stranu
Klimatizační jednotka nepracuje.	• Neudělali jste nějakou chybu při nastavování provozu časovače?	11
	• Není pojistka spálená, nebo není vypnut vypínač jednotky?	-
V místnosti je zvláštní zápach.	• Překontrolujte, zda toto není způsobeno vlhkostí vylučovanou stěnami, kobercem, nábytkem nebo jinými tkaninami umístěnými v místnosti.	-
Vypadá to, že kondenzát uniká z klimatizační jednotky.	• Kondenzát vzniká, jestliže proud vzduchu z klimatizační jednotky ochlazuje teplý vzduch v místnosti.	-
Po opětném spuštění klimatizační jednotky asi 3 minuty nepracuje	• Toto způsobuje ochranné zařízení jednotky.	-
	• Vyčkejte 3 minuty a jednotka poté začne pracovat.	-
Chlazení ani topení nejsou dostatečné.	• Není vzduchový filtr znečištěn? Prostudujte instrukce o čištění filtru.	25
	• V místnosti muselo být velké teplo, když byla klimatizační jednotka poprvé spuštěna. Je třeba ji poskytnout nějaký čas na ochlazení místnosti	-
	• Nebyla nastavena nesprávná teplota?	13, 15
Provoz klimatizační jednotky je hlučný.	Nejsou u vnitřní jednotky ucpány nasávací či výfukové otvory?	-
	Hluk, který zní jako proudění vody. • Je to zvuk proudění freonu uvnitř klimatizační jednotky.  Zvuk, který zní, jako když do ovzduší uniká stlačený vzduch. • Je to zvuk vysoušení vody, které probíhá uvnitř klimatizační jednotky.	-
Je slyšet nějaký praskot.	• Tento zvuk je vyvoláván rozpínáním/ smršťováním vstupní mřížky, atd. vlivem změn teploty.	-
Kontrolka (LED) je aktivována.	• Po vyčištění filtru nezapomeňte vynulovat časovač tak, že podržíte tlačítko časovače a tlačítko ◀ dálkového ovladače po dobu 3 sekund.	-
Displej dálkového ovladače je nezřetelný a nebo vůbec nesvítí.	• Nebyl vypnut vypínač? • Vložili jste baterie správně (+, -)?	-